

EESRI

Informació estadística de l'assistència
Hospitalària. Catalunya 2003

Director general de Recursos Sanitaris

Rafael Manzanera

Subdirector general de Serveis Sanitaris

Lluís Torralba

Responsable de l'edició

Rosa Gispert

Redacció i anàlisi de les dades

Josep Maria Giné

Processament de les dades

J.J. Coll

Sergi Cruz

Suport a l'edició

Assumpta Calancha

Desenvolupament informàtic

SETTING Consultoria

Referència recomanada

Servei d'Informació i Estudis: EESRI. Informació estadística de l'assistència hospitalària. Catalunya 2003. Barcelona: Departament de Salut. Generalitat de Catalunya, 2005.

Introducció	5
Material i mètodes	7
Resultats	11
Els centres hospitalaris de Catalunya, 2003	12
Distribució territorial	13
Tipologia i àmbit de la concertació	15
Evolució dels centres i serveis hospitalaris	17
Comparació amb altres territoris	21
Comentaris finals	23
Annex 1. Centres hospitalaris de Catalunya inclosos en l'EESRI, 2003	25
Annex 2. Taules generals de resultats	33

Taules i figures

Taula 1.	Activitat hospitalària per tipus d'assistència a Catalunya, 2003.....	12
Taula 2.	Recursos hospitalaris per regions sanitàries del CatSalut, 2003.....	13
Taula 3.	Activitat hospitalària per regions sanitàries del CatSalut, 2003.....	14
Taula 4.	Centres i llits en funcionament segons el tipus de concert i d'assistència hospitalària a Catalunya, 2003.....	15
Taula 5.	Altes i estades segons el tipus d'atenció i de concert a Catalunya, 2003	16
Figura 1.	Evolució de l'atenció hospitalària d'aguts en milers d'altres per serveis a Catalunya, 1992-2003	18
Taula 6.	Evolució global dels centres i serveis hospitalaris a Catalunya, 1992 i 2002-2003.....	19
Taula 7.	Evolució de l'activitat hospitalària per tipus d'assistència a Catalunya, 1992 i 2002-2003.....	19
Taula 8.	Evolució de l'activitat en hospitalització per serveis a Catalunya, 2002-2003	20
Taula 9.	Indicadors hospitalaris d'alguns països d'Europa i dels EUA, 2001	21
Taula 10.	Taxes de llits en funcionament i altes totals en les CCAA, 2001	22

Índex de taules de l'Annex 2

Taula A-1.	Activitat hospitalària per regions sanitàries del CatSalut, 2003	35
Taula A-2.	Activitat hospitalària segons la relació del centre amb el CatSalut, 2003	36
Taula A-3.	Activitat hospitalària per propietat del centre, 2003	37
Taula A-4.	Activitat hospitalària per tipologia del centre, 2003	38
Taula A-5.	Intervencions quirúrgiques amb hospitalització per propietat i capacitat del centre, 2003	39
Taula A-6.	Personal sanitari hospitalari per categories i províncies. Metges per serveis i províncies, 2003	40
Taula A-7.	Despesa hospitalària per tipus de despesa i província, 2003	41
Taula A-8.	Despesa hospitalària per propietat i tipus de despesa, 2003	42
Taula A-9.	Evolució global dels centres i serveis hospitalaris a Catalunya, 1992-2003	43
Taula A-10.	Evolució de l'activitat hospitalària per tipus d'assistència a Catalunya, 1992-2003	44

L'Estadística d'Establiments Sanitaris amb Règim d'Internat (EESRI), implantada per l'Ordre de la Presidència del Govern Espanyol de 18 de maig de 1972, està basada en informació sobre l'estructura, la dotació i l'activitat del conjunt dels centres hospitalaris, té una periodicitat anual i, a l'estar inclosa en els plans estadístics de la Generalitat de Catalunya i de l'Estat espanyol, és d'obligat compliment.

Des de 1980, la gestió de la recollida de la informació, la validació i la tabulació de les dades les realitza el Departament de Sanitat i Seguretat Social, i, a partir de llavors, aquesta font d'informació ha format part de l'estadística oficial de la Generalitat de Catalunya.

L'EESRI manté una estructura bàsica d'informació i una continuïtat sistematitzada en la recollida de les dades, des de 1982, que permet realitzar estudis evolutius; encara que, en certs moments, s'ha transformat en alguns aspectes per poder satisfer les necessitats d'informació d'un sector en contínua evolució. També cal destacar-ne l'exhaustivitat, és a dir, el seu àmbit de cobertura, atès que abasta tant els centres públics com els privats i també tot tipus d'atenció hospitalària: processos aguts, sociosanitaris i psiquiàtrics.

Per això, malgrat que hi ha altres fonts disponibles que recullen informació hospitalària no prevista en aquesta estadística, com els diagnòstics i altres característiques dels pacients, a l'hora de fer una aproximació a l'estructura i la dotació dels centres, així com a la possibilitat de relacionar-les amb la seva activitat, les dades de l'EESRI segueixen sent de gran utilitat.

A partir de la informació corresponent a l'any 2002, la recollida de les dades d'activitat, font fonamental de l'EESRI, s'ha efectuat mitjançant un qüestionari electrònic. Aquest nou programari, que incorpora un procediment de validació, ha permès optimitzar el procés de recollida de la informació i la qualitat de les dades, atès que comporta una fiabilitat de la informació més gran i una possibilitat d'errors reduïda.

Una segona font de dades és el Registre de Centres, Serveis i Establiments Sanitaris (RECESES) del Departament de Sanitat i Seguretat Social (DSSS), que aporta informació relacionada amb la localització territorial del centre hospitalari (mapa sanitari i comarcal), i dades de caracterització relatives a la propietat immobiliària dels centres i a la finalitat, entesa com

aquell tipus d'activitat o especialitat mèdica a la que dediquen majoritàriament el seu dispositiu assistencial.

Una part de les dades que caracteritzen els centres sanitaris: tipus de concert, pertinença a la XHUP i nivell hospitalari, que anteriorment procedien del RECESSES, ara s'obtenen directament de les diferents unitats del Servei Català de la Salut (CatSalut) que les produeixen.

Els canvis de font en l'elaboració d'aquest document, junt amb la recollida mitjançant el qüestionari electrònic de la informació i amb el fet que alguns centres hospitalaris han informat la seva activitat de forma agregada, atès que han tingut una gestió integrada a càrrec d'una mateixa entitat, pot comportar variacions significatives respecte les estadístiques anteriors a l'any 2002. Els canvis més importants es poden detectar al fer agrupacions de centres per determinades categories de variables: nombre de llits, personal sanitari o tipus de concert, però responen més a una actualització o agregació de les dades diferent, que no pas a què el perfil dels hospitals catalans s'hagi modificat substancialment.

En aquest apartat s'exposen les característiques metodològiques més importants, tant pel que fa a les definicions dels conceptes i les agregacions de les dades, com al tractament estadístic de l'EESRI i d'aquest informe, que és un dels seus productes finals.

L'EESRI s'elabora anualment amb informació provinent de diverses fonts. La part fonamental, relacionada amb la dotació i l'activitat assistencial i econòmica dels centres hospitalaris ubicats a Catalunya, es recull mitjançant un qüestionari de 822 variables, agrupades en 14 mòduls, que constitueixen una unitat temàtica segons el seu contingut:

- Dades d'identificació
- Dotació del centre instal·lada i en funcionament
- Personal del centre segons tipologia, especialització i vinculació laboral
- Personal en formació
- Personal d'empreses de serveis concertats
- Activitat assistencial classificada per serveis mèdics
- Activitat en serveis centrals
- Activitats en altres àrees
- Classificació de l'activitat, segons el règim econòmic
- Despeses corrents
- Ingressos corrents
- Actiu
- Passiu
- Llistes d'espera.

Sobre la base de les dades recollides pel qüestionari s'elaboren una sèrie de variables secundàries (tipologia i capacitat del centre) i alguns indicadors com el del personal ajustat a quaranta hores de feina setmanals.

Les dades d'activitat es presenten d'acord amb les diferents categories de variables en què es classifica el centre que ho declara, així com al territori corresponent on s'ubica. És a dir, al lloc on s'ha produït l'activitat, independentment de la procedència dels pacients que han estat subjecte d'aquesta activitat.

El tipus d'assistència sanitària dels centres, en funció de l'activitat a la que destinen els seus llits, es classifica de la manera següent: atenció d'aguts, sociosanitària i en hospitals psiquiàtrics. La major part dels centres hospitalaris s'han especialitzat en un d'aquests tipus

d'atenció, tot i que presenten, ni que sigui de manera marginal, una part dels recursos i de l'activitat destinada als altres tipus d'atenció.

Pel que fa a les variables, i les seves corresponents categories, per les que s'agrupen els hospitals segons les seves característiques, tot seguit es presenten les definicions dels conceptes més importants.

- *Tipus de concert.* Entès com l'existència o no d'un acord entre un òrgan públic finançador (CatSalut o DS) i un centre hospitalari o entitat proveïdora, per tal que aquest últim presti serveis assistencials d'hospitalització en atenció d'aguts, sociosanitària o psiquiàtrica.
- *Pertinença a la XHUP.* Si pertanyen, o no, a la Xarxa Hospitalària d'Utilització Pública en atenció d'aguts.
- *Centres complementaris de la XHUP.* Centres no inclosos en la XHUP als que el CatSalut contracta part de la seva activitat en hospitalització d'atenció d'aguts.
- *Propietat del centre.* Aquesta variable fa referència a la titularitat de l'entitat gestora del centre hospitalari.
- *Tipologia del centre.* Classificació dels centres segons l'atenció: aguts, sociosanitària o psiquiàtrica, a la que dedica el 80% o més dels seus llits en funcionament. Quan el centre realitza activitat en més d'un tipus d'atenció, sense que cap d'ells tingui assignat el 80% de la seva dotació en funcionament, se'l cataloga de mixt.
- *Capacitat del centre.* Classificació segons a quin interval dels establerts pertany, atenent al nombre total de llits en funcionament que té.

A l'hora d'elaborar aquest informe, s'han emprat, a part de les xifres absolutes, una sèrie d'indicadors la definició dels quals es consigna a continuació:

- *Estada mitjana (EM).* Nombre d'estades que han causat, de mitjana, les altes d'un servei, un centre o d'un grup de centres durant l'any estudiat (*total estades/total altes*).
- *Índex d'ocupació (IO).* Percentatge d'utilització mitjana de la dotació de llits ofertada per un servei, un centre o d'un grup de centres durant l'any estudiat: $[(total\ estades / total\ llits) \times 365] \times 100$.
- *Índex de rotació (IR).* Nombre mitjà d'altes que s'han causat en cadascun dels llits d'un servei, centre o grup de centres, durant l'any estudiat: (*total altes/total llits*).

- Personal ajustat a 40 hores setmanals. [*(Personal amb contracte ≥ 35 hores setmanals (inclou MIR)) + (0,5 x personal amb contracte < 35 hores setmanals) + (0,15 x personal col·laborador)*].

Nota: En relació a l'agrupació territorial sanitària del Servei Català de la Salut, aquest informe incorpora les disposicions del Decret 125/2003, de 13 de maig, de modificació parcial de l'annex 1 del Decret 114/1994, de 3 de maig, de delimitació de les regions sanitàries i dels sectors sanitaris del Servei Català de la Salut. Per aquest motiu, el sector sanitari Ribera d'Ebre passa de la regió sanitària de Tarragona on estava adscrit a formar part de la regió sanitària Terres de l'Ebre junt amb els sectors Terra Alta, Baix Ebre i Montsià.

Els centres hospitalaris de Catalunya, 2003

El nombre de centres hospitalaris de Catalunya que van informar l'EESRI l'any 2003 va ser de 177 (Annex 1), que van comptabilitzar globalment un total de 30.437 llits instal·lats, dels quals 29.166 van estar en funcionament (4,4 llits en funcionament per 1.000 habitants¹). Aquests centres van produir 897.192 altes hospitalàries, la qual cosa va suposar una freqüentació hospitalària de 133,8 altes per 1.000 habitants¹, i un total de 8.972.076 dies d'estada, que van representar 10,0 dies d'estada mitjana global (Taula 1).

Els centres hospitalaris catalans han dedicat a l'atenció d'aguts el 59,2% del total de llits en funcionament, a la sociosanitària el 25,2% i a l'atenció en hospitals psiquiàtrics el 15,6% (Taula 1). D'acord amb les característiques de l'atenció que es presta, l'activitat en l'assistència de tipologia aguda concentra la majoria de les altes (95,4%), amb una estada mitjana de 5,9 dies i amb un índex de rotació de 49,6 altes per llit. Tant en l'atenció sociosanitària com en l'atenció en hospitals psiquiàtrics, l'índex de rotació és molt més baix i les estades mitjanes són molt més llargues. Per altra banda, en aquests dos tipus d'atenció l'índex d'ocupació és més elevat (93,0 i 84,8%, respectivament) en comparació amb l'índex d'ocupació dels llits d'atenció d'aguts (80,4%) (Taula 1).

Taula 1. Activitat hospitalària per tipus d'assistència a Catalunya, 2003

	Llits	%	Altes	%	Estades	%	Índex ocupació	Índex rotació	Estada mitjana
Atenció d'aguts	17.263	59,2	856.202	95,4	5.067.472	56,5	80,4	49,6	5,9
Atenció sociosanitària	7.341	25,2	28.674	3,2	2.492.173	27,8	93,0	3,9	86,9
Atenció en hospitals Psiquiàtrics	4.562	15,6	12.316	1,4	1.412.431	15,7	84,8	2,7	114,7
Catalunya	29.166		897.192		8.972.076		84,3	30,8	10,0

¹ Població de Catalunya. Estimació postcensal a 1 de juliol de 2003. IDESCAT. Consulta realitzada el 9 de febrer de 2005.

La unitat territorial utilitzada per a aquesta anàlisi ha estat la regió sanitària del CatSalut i els resultats es presenten a les taules 2 i 3, i a l'A-1 de l'Annex 2. La Regió de Barcelona Ciutat disposa de 54 centres hospitalaris, que representen el 30,5% del total català; ofereix el 38,2% dels llits d'aguts en funcionament de Catalunya i produeix el 40,3% de l'activitat total, mesurada en altes, en aquest tipus d'assistència.

L'alta concentració de centres i de llits d'aguts en aquesta regió sanitària es deu -en part- a la centralització dels hospitals amb un nivell tecnològic més elevat, que normalment tenen una capacitat més gran i atenen pacients d'altres regions. Dels 10 centres d'alta tecnologia, 6 (60,0%) estan ubicats a l'RS de Barcelona Ciutat.

Taula 2. Recursos hospitalaris per regions sanitàries del CatSalut, 2003

Regions sanitàries	Centres hospitalaris	Llits totals ¹	Personal sanitari ²	Despeses corrents ³
Lleida	14	1.475	2.056	165.920.033
Tarragona	14	2.837	2.881	238.901.667
Terres de l'Ebre	5	657	967	75.163.154
Girona	20	2.617	4.008	316.707.191
Costa de Ponent	23	5.590	7.150	602.896.758
Barcelonès Nord i Maresme	15	2.599	3.534	311.675.967
Centre	32	4.549	7.717	683.545.918
Barcelona Ciutat	54	8.842	16.429	1.670.144.046
Catalunya	177	29.166	44.742	4.064.954.734

(1) Llits en funcionament. Inclou incubadores. (2) Personal ponderat a 40 hores setmanals. (3) Euros sense decimals.

Així mateix, a les regions Centre i Barcelona Ciutat és on es produeix més activitat assistencial en l'àmbit sociosanitari, concentrant el 52,6% de les altes i el 48,3% de les estades sociosanitàries de tot Catalunya (Annex 2, Taula A-1).

El 72,3% dels llits en hospitals psiquiàtrics estan ubicats en dues regions sanitàries: Costa de Ponent (42,4%) i Tarragona (29,9%); mentre que dues regions: Terres de l'Ebre i Centre, no en disposen de cap. Les dues primeres demarcacions sanitàries, en conjunt, agrupen el 54,5% de les altes i el 70,4% de les estades en aquest tipus d'hospitals (Annex 2, Taula A-1).

L'indicador que relaciona el personal sanitari ponderat a 40 hores setmanals per llit en funcionament varia entre les diferents regions, influenciat per les tipologies dels centres, i oscil·la des d'1 a la Regió de Tarragona fins a 1,9 a la de Barcelona Ciutat, sent la mitjana de Catalunya d'1,5 (Annex 2, Taula A-1).

Així mateix, el volum d'urgències i de consultes externes és més elevat a les regions que tenen una activitat d'aguts més gran, pel fet d'estar-hi directament relacionades: Barcelona Ciutat, Centre i Costa de Ponent.

D'altra banda, cal destacar que a la Regió Sanitària de Barcelona Ciutat, atesa la concentració de centres hospitalaris i d'activitat assistencial d'aguts i sociosanitària, es produeix el 41,1% de la despesa hospitalària de Catalunya (Taula 2).

Taula 3. Activitat hospitalària per regions sanitàries del CatSalut, 2003

Regions sanitàries	Altes	Estades	Consultes externes	Urgències
Lleida	41.844	445.812	611.678	152.081
Tarragona	59.572	787.348	806.206	284.842
Terres de l'Ebre	18.781	192.394	360.795	103.546
Girona	84.852	768.241	1.074.488	452.827
Costa de Ponent	118.801	1.844.337	1.616.518	703.928
Barcelonès Nord i Maresme	56.883	819.440	784.322	352.315
Centre	162.852	1.437.930	1.785.808	999.931
Barcelona Ciutat	353.607	2.676.574	2.892.125	1.330.262
Catalunya	897.192	8.972.076	9.931.940	4.379.732

La proporció d'altres a càrrec del CatSalut produïdes en totes les regions sanitàries varia en un interval que va des del 75,8% de la Regió de Tarragona, al 97,9% de Costa de Ponent, a excepció feta de Barcelona Ciutat, on és del 53,1%, atesa la concentració d'oferta d'assistència hospitalària privada (Annex 2, Taula A-1).

Aquest indicador està fortament influenciat per la distribució dels centres hospitalaris concertats i dels privats sense cap tipus de concert en les diferents regions sanitàries. Així, doncs, mentre a la Regió Costa de Ponent tots els centres tenen algun tipus de concert, a la de Tarragona tan sols 12 en tenen. D'altra banda, a la Regió de Barcelona Ciutat hi ha 24 centres hospitalaris que no tenen cap mena de concertació i que representen el 57% del total de centres privats catalans sense concert.

A continuació, es descriu l'estructura i l'activitat dels centres hospitalaris, segons el tipus de concert, resultats que es presenten amb detall a les taules 4 i 5, i a la Taula A-2 de l'Annex 2.

Taula 4. Centres i llits en funcionament segons el tipus de concert i d'assistència hospitalària a Catalunya, 2003

Tipus de concert	Centres	%	Llits atenció d'aguts	%	Llits atenció sociosa.	%	Llits hospit. psiquià.	%	Total llits	%
ICS	8	4,5	4.289	24,9	1	0,0	0	0,0	4.290	14,7
Concertats CatSalut										
Aguts ¹	60	33,9	9.630	55,8	1.686	23,0	0	0,0	11.316	38,8
Sociosanitaris	50	28,3	197	1,1	5.468	74,5	0	0,0	5.665	19,4
H. Psiquiàtrics	17	9,6	0	0,0	0	0,0	4.543	99,6	4.543	15,6
No concertats	42	23,7	3.147	18,2	186	2,5	19	0,4	3.352	11,5
Total	177	100	17.263	100	7.341	100	4.562	100	29.166	100

(1) Inclou 3 centres hospitalaris sociosanitaris que han informat l'activitat de forma conjunta amb centres d'aguts concertats per l'ICS

Del total dels 177 centres hospitalaris catalans inclosos en l'estadística d'aquest any, 8 (4,5%) són de l'Institut Català de la Salut (ICS), 127 (71,8%) estan concertats pel CatSalut i 42 (23,7%) no ho estan (Taula 4). El nombre de llits en funcionament en els centres hospitalaris de l'ICS és de 4.290 (14,7%), de 21.524 (73,8%) en els centres concertats pel CatSalut i de 3.352 (11,5%) en els centres no concertats. El total de llits dedicats a l'assistència d'aguts és de 17.263, dels quals 4.289 (24,9%) estan en centres de l'ICS, 9.630 (55,8%) en centres amb concert d'aguts del CatSalut i 3.344 (19,3%) en centres que no tenen aquest tipus de concert. Quant a l'atenció sociosanitària, el nombre de llits dels centres concertats és de 7.155 (97,5%) i el dels no concertats és de 186 (2,5%). Dins l'àmbit de la salut mental, 4.543 llits (99,6%) dels llits en funcionament en hospitals psiquiàtrics estan concertats i 19 (0,4%) no ho estan.

La Taula 5 inclou l'activitat dels centres complementaris de la XHUP desagregada, segons el tipus d'atenció i l'existència o no de concert. Així, l'any 2003, aquests centres han atès de forma concertada 4.122 altes, que han produït 8.432 estades en atenció d'aguts i 568 altes amb 59.127 estades en l'àrea sociosanitària.

En conjunt, a Catalunya, l'activitat assistencial concertada va ser majoritària en els tres tipus d'atenció, com indiquen les xifres d'estades i d'altes (Taula 5). Així, el 47,4% de totes les

estades i el 74,0% de totes les altes produïdes a Catalunya l'any 2003 van ser generades per l'assistència a malalts aguts en hospitals amb aquest tipus de concert. D'aquestes xifres, el 99,4% (ICS:31,1%; Altres:68,9%) de les estades i el 98,8% (ICS:24,7%; Altres:75,3%) de les altes corresponen a la XHUP, i el 0,6 i el 1,2%, als hospitals complementaris (Taula 5 i Annex 2 -Taula A-2).

És remarcable el fet que les altes generades per l'assistència no concertada a malalts aguts representin aproximadament una quarta part de totes les altes en atenció d'aguts produïdes a Catalunya (27,3%), en contrast amb el 72,7% que representen les del sector públic (Annex 2 -Taula A-2). En aquest mateix sentit, es constata que l'estada mitjana global dels malalts aguts en la XHUP és de 6,5 dies (ICS: 8,1 dies; resta d'hospitals: 5,9 dies) mentre que en els hospitals no concertats és de 4,1 dies (Taula 5 i Annex 2 -Taula A-2).

Taula 5. Altes i estades segons el tipus d'atenció i de concert a Catalunya, 2003

		Estades	%	Altes	%
Atenció d'aguts	De l'ICS	1.322.879	26,1	163.605	19,1
	Concertats	2.928.829	57,8	499.902	58,4
	No concertats	815.764	16,1	192.695	22,5
	Total	5.067.472	100	856.202	100
Atenció sociosanitària	De l'ICS	365	0,0	0	0,0
	Concertats	2.439.662	97,9	28.501	99,4
	No concertats	52.146	2,1	173	0,6
	Total	2.492.173	100	28.674	100
Atenció en hospitals psiquiàtrics	De l'ICS	0	0,0	0	0,0
	Concertats	1.408.743	99,7	12.250	99,5
	No concertats	3.688	0,3	66	0,5
	Total	1.412.431	100	12.316	100
Catalunya		8.972.076		897.192	

L'any 2003, a Catalunya es van atendre un total de 4.379.732 urgències hospitalàries, 81,2% als hospitals de la XHUP i 18,8% a la resta de centres hospitalaris (Annex 2 -Taula A-2). Els pacients ingressats des d'urgències van representar, respecte al total d'ingressos hospitalaris, el 58,6% en el conjunt d'hospitals de la XHUP i el 25,3% en el conjunt d'hospitals no inclosos en la XHUP (exclosos els psiquiàtrics i sociosanitaris).

Hi ha més informació sobre l'activitat i l'estructura hospitalàries, que es presenta a les taules A3 a A-8 de l'Annex 2.

La tendència de la majoria d'indicadors globals d'activitat assistencial del conjunt de centres hospitalaris catalans, l'any 2003 respecte al 2002, mostra una evolució creixent, a excepció del nombre total d'estades que han disminuït lleugerament (Taula 6). L'augment del nombre total de llits instal·lats i en funcionament es degut a l'increment de l'oferta sociosanitària que compensa la reducció produïda en atenció d'aguts i en hospitals psiquiàtrics (Taula 6 i 7). Les urgències hospitalàries, com a activitat assistencial, són les que han augmentat d'una forma més significativa en incrementar-se en un 2,3%. Els ingressos i les despeses corrents s'han incrementat en un 11 i un 10,2%, respectivament (Taula 6).

Dins l'àmbit de l'atenció d'aguts s'ha produït, en relació a l'any precedent, una disminució del nombre de llits en funcionament d'un 0,9% i del nombre d'estades en un 1,4%, que junt a l'augment de les altes d'un 1,9% posa de manifest una millora de la productivitat (Taula 7). Tots els serveis assistencials d'aguts han reduït els llits en funcionament a excepció de medicina interna i altres serveis d'aguts. Així mateix, els serveis de cirurgia i d'UVI-cremats són els únics que han vist minvar el seu nombre d'altes influenciades pel major descens dels seus llits en funcionament (Taula 8). L'important increment del nombre de llits, d'altes i d'estades de la categoria altres serveis d'aguts és degut a l'activitat d'unitats d'ingrés de curta durada de patologia múltiple, que no és susceptible d'incloure en cap de les altres categories de serveis (Taula 8).

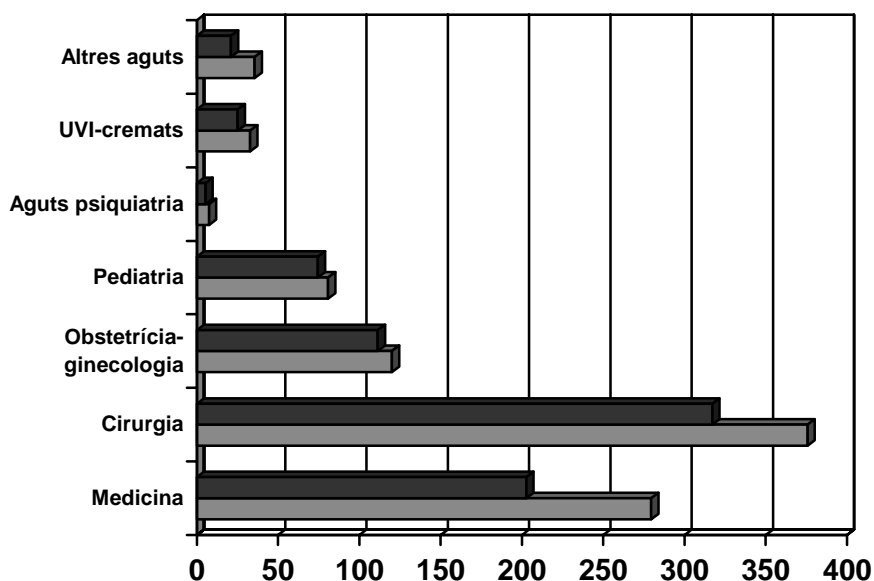
En canvi, en l'àrea sociosanitària s'ha produït un augment de l'activitat amb increments del 7,4% dels llits en funcionament, del 8,5% de les altes i del 4,1% de les estades (Taula 7). Pel que fa a l'assistència en hospitals psiquiàtrics s'observa una reducció del 0,5% dels llits i del 7% de les estades junt amb un augment del 3,7% de les altes. El comportament de les dades precedents produeix un lleuger escurçament de l'estada mitjana en ambdòs tipus d'assistència.

Si prenem l'any 1992 com a referència, l'evolució dels indicadors en atenció d'aguts mostra la reducció del nombre de llits en funcionament en un 13,8% i de les estades en un 11,5%, així com l'increment en les altes en un 20,7%. Si analitzem de forma conjunta l'augment de les altes, tot i el descens dels llits en funcionament, la reducció de l'estada mitjana i l'increment substancial de l'índex de rotació, s'observa que en aquest període s'ha produït una millora de la productivitat en l'assistència hospitalària d'aguts (Taula 7).

D'altra banda, en aquest mateix període, els llits en funcionament en l'atenció socio sanitària han augmentat en un 41,1%, amb un increment paral·lel de les estades (40,1%) i un gran creixement de les altes (301,5%), així com una reducció molt significativa de les estades mitjanes. Pel que fa a l'assistència en hospitals psiquiàtrics durant aquest període de dotze anys, s'observa una reducció dels llits en funcionament i de les estades, junt amb un important augment de les altes (48,8%) i una estada mitjana molt més curta (Taula 7).

Els serveis assistencials d'aguts que més han augmentat el nombre d'altes hospitalàries, en l'interval 1992-2002, han estat els de medicina interna i cirurgia que ho han fet en un 37,9 i un 18,5%, respectivament (Figura 1) (Annex 2 -Taulas A9 i A10). La major part de les altes hospitalàries continuen sent causades pels procediments quirúrgics.

Figura 1. Evolució de l'atenció hospitalària d'aguts en milers d'altes per serveis a Catalunya, 1992-2003



**Taula 6. Evolució global dels centres i serveis hospitalaris a Catalunya.
Anys 1992 i 2002 - 2003**

Activitat hospitalària	1992	2002	2003	Variacions %	
				92/03	02/03
Centres hospitalaris	172	176	177	2,9	0,6
Llits instal·lats	31.723	30.051	30.437	-4,1	1,3
Llits en funcionament	30.330	28.840	29.166	-3,8	1,1
Personal sanitari 40 h	37.710	42.990	44.742	18,6	4,1
Altes	724.986	878.473	897.192	23,8	2,1
Estades	9.182.123	9.049.929	8.972.076	-2,3	-0,9
Consultes externes	6.112.557	9.889.984	9.931.940	62,5	0,4
Urgències	3.066.121	4.282.952	4.379.732	42,8	2,3
Despeses corrents ¹	1.992.054.620	3.687.484.935	4.064.954.734	104,1	10,2
Ingressos corrents ¹	1.975.406.585	3.505.677.541	3.890.797.940	97,0	11,0

(1) En euros sense decimals.

Taula 7. Evolució de l'activitat hospitalària per tipus d'assistència a Catalunya. Anys 1992 i 2002 - 2003

Tipus d'assistència	1992	2002	2003	Variacions %	
				92/03	02/03
Atenció d'aguts					
Llits en funcionament	20.021	17.418	17.263	-13,8	-0,9
Altes	709.570	840.177	856.202	20,7	1,9
Estades	5.723.335	5.137.283	5.067.472	-11,5	-1,4
Índex d'ocupació	78,3	80,81	80,42		
Índex de rotació	35,4	48,24	49,60		
Estada mitjana	8,1	6,11	5,92		
Atenció sociosanitària					
Llits en funcionament	5.201	6.836	7.341	41,1	7,4
Altes	7.141	26.418	28.674	301,5	8,5
Estades	1.779.005	2.393.781	2.492.173	40,1	4,1
Índex d'ocupació	93,7	95,94	93,01		
Índex de rotació	1,4	3,86	3,91		
Estada mitjana	249,1	90,61	86,91		
Atenció en hospitals psiquiàtrics					
Llits en funcionament	5.108	4.586	4.562	-10,7	-0,5
Altes	8.275	11.878	12.316	48,8	3,7
Estades	1.679.873	1.518.865	1.412.431	-15,9	-7,0
Índex d'ocupació	90,1	90,74	84,82		
Índex de rotació	1,6	2,59	2,70		
Estada mitjana	203,0	127,87	114,68		

Taula 8. Evolució de l'activitat en hospitalització per serveis a Catalunya, 2002-2003

Serveis	Llits ¹ en funcionament			Estades			Altes			Estada Mitjana			Índex d'Ocupació		
	2002	2003	% Variació	2002	2003	% Variació	2002	2003	% Variació	2002	2003	% Variació	2002	2003	% Variació
Medicina interna	5.968	5.992	0,40	1.974.858	1.936.564	-1,94	276.500	279.582	1,11	7,14	6,93	-3,02	90,66	88,55	-2,33
Cirurgia	6.931	6.675	-3,69	1.924.649	1.891.115	-1,74	379.356	375.805	-0,94	5,07	5,03	-0,81	76,08	77,62	2,03
Obstetrícia i ginecologia	1.624	1.600	-1,48	432.084	424.929	-1,66	119.998	122.748	3,29	3,60	3,46	-3,86	72,89	72,76	-0,18
Pediatria	1.443	1.424	-1,32	356.842	361.509	1,31	73.631	80.663	9,55	4,85	4,48	-7,52	67,75	69,55	2,66
Psiquiatria aguts	397	393	-1,01	128.152	126.518	-1,28	7.066	7.527	6,52	18,14	16,81	-7,32	88,44	88,20	-0,27
UVI (UCI, cremats, etc.)	681	654	-3,96	183.068	172.923	-5,54	33.264	32.810	-1,36	5,50	5,27	-4,23	73,65	72,44	-1,64
Altres serveis d'aguts	374	525	40,37	137.630	153.914	11,83	31.443	35.615	13,27	4,38	4,32	-1,27	100,82	80,32	-20,33
Llarga estada	6.836	7.341	7,39	2.393.781	2.492.173	4,11	26.418	28.674	8,54	90,61	86,91	-4,08	95,94	93,01	-3,05
Hospitals psiquiàtrics	4.586	4.562	-0,52	1.518.865	1.412.431	-7,01	11.878	12.316	3,69	127,87	114,68	-10,31	90,74	84,82	-6,52
Total ²	28.840	29.166	1,13	9.049.929	8.972.076	-0,86	878.473	897.192	2,13	10,30	10,00	-2,93	85,97	84,28	-1,97

Font: Generalitat de Catalunya. Departament de Sanitat i Seguretat Social. Direcció General de Recursos Sanitaris. Servei d'Informació i Estudis.

(1) Inclou incubadores

(2) El total d'altres del centre no és igual a la suma de les altes per serveis, atès que les altes interserveis no es comptabilitzen.

A la Taula 9 es presenten una sèrie d'indicadors d'activitat hospitalària de diversos països del nostre entorn i dels EUA, representatius de la diversitat assistencial.

Taula 9. Indicadors hospitalaris d'alguns països d'Europa i dels EUA, 2001

Països	Llits/1.000 h. ¹ (atenció d'aguts)	Estada mitjana ² (atenció d'aguts)	Altes/100.000 h. ¹
Alemanya	6,4	11,6	20.060
Àustria	6,2	6,2	29.213
Dinamarca	3,4	3,8	18.942
Finlàndia	2,4	4,4	25.129
França	4,0	5,7	25.211
Itàlia	4,6	6,9	15.180
Països Baixos	3,3	8,6	9.125
República Eslovaca	5,6	8,5	20.231
Suècia	2,4	5,0	16.255
Turquia	2,1	5,4	7.669
Estats Units d'A.	2,9	5,8	9.808
Espanya	3,0	7,1	10.728
Catalunya	2,8	6,1	14.008

(1) Habitants. Cens, 2001. IDESCAT (consulta:4-3-05). (2) Dies.

Font: OECD health data 2004. <http://www.oecd.org>

A Catalunya, el nombre de llits d'aguts per 1.000 habitants és similar al dels EUA, Espanya, Finlàndia, Suècia i Dinamarca, i està entre els més baixos dels països comparats, mentre que l'estada mitjana en l'atenció d'aguts Catalunya se situa en un rang intermedi, comparable amb els d'Àustria i els EUA.

La freqüentació hospitalària (altes per 100.000 habitants) de Catalunya té un rang baix entre els països comparats. La Taula 9 mostra una gran diversitat de freqüentació hospitalària. Catalunya, segons aquests tres indicadors, té un patró similar al de Suècia. Cal tenir present, però, que aquest conjunt d'indicadors només permet descriure la posició relativa de cadascun dels països enfront del conjunt, ja que és probable la manca d'homogeneïtat dels conceptes expressats.

Per tal de dur a terme una aproximació a la situació de la dotació total amb llits en funcionament i la freqüentació hospitalària dins l'àmbit territorial de l'Estat espanyol, s'ha utilitzat la informació disponible en l'*Estadística de indicadores hospitalarios. 2001* publicat per l'INE (Taula 10).

Taula 10. Llits en funcionament i altes totals en les CCAA. per 1000 Habitants. Any 2001.

CCAA	Altes/1000 h.	Llits F. /1.000 h.
Andalusia	106,57	2,89
Aragó	128,72	4,19
Astúries	117,91	3,61
Balears, illes	165,00	4,08
Canàries, illes	113,58	4,59
Cantàbria	101,75	3,89
Castella i Lleó	121,39	4,37
Castella-La Manxa	95,54	2,80
Catalunya	139,25	4,57
Comunitat Valenciana	117,97	2,71
Extremadura	110,80	3,60
Galícia	110,30	3,65
Madrid	117,26	3,40
Múrcia	113,29	3,30
Navarra	136,24	4,15
País Basc	134,40	3,90
Rioja	100,51	3,22
Ceuta i Melilla	113,25	3,06
Total Espanya	119,38	3,60

Font: Estadística de indicadores hospitalarios. 2001. <http://www.ine.es> (consulta efectuada el 4/3/05)

Tal com mostra la Taula 10, hi ha diferències autonòmiques entre les dotacions de llits en funcionament. El rang va des dels 2,71 llits per mil habitants de la Comunitat Valenciana als 4,59 de les illes Canàries, que és la que té l'índex més alt.

Les illes Balears és la comunitat amb una freqüentació hospitalària més alta, seguida de Catalunya, Navarra i País Basc. En el rang baix es troben les comunitats de Castella-La Manxa, La Rioja i Cantàbria. Cal recordar que la freqüentació es refereix al total de la població atesa i no tant sols a la població resident.

L'anàlisi de les dades de l'EESRI de l'any 2003 posa de manifest que l'estructura i l'activitat hospitalàries a Catalunya es focalitza principalment en l'atenció d'aguts. No obstant això, es manté la tendència dels darrers anys en la reducció dels llits d'aguts i en hospitals psiquiàtrics, junt amb l'augment dels llits socio-sanitaris.

La variabilitat d'indicadors entre regions sanitàries del CatSalut mostra l'atracció dels centres d'alta tecnologia de la Regió Sanitària de Barcelona Ciutat i la concentració de llits psiquiàtrics a les de Tarragona i Costa de Ponent.

L'activitat assistencial en centres propis o concertats, és a dir amb finançament públic, és majoritària a Catalunya en tots els tipus d'atenció i suposa el 72,7% de les altes en l'atenció d'aguts, el 99,4% en la socio-sanitària i el 99,5% en hospitals psiquiàtrics.

Tant els llits en funcionament com les estades en atenció d'aguts s'han reduït respecte al 2002, en canvi les altes han augmentat. Aquesta disminució ha estat important en els serveis de cirurgia i UVI, en contrast amb l'increment d'activitat de les unitats d'ingrés de curta durada incloses en la categoria 'Altres serveis d'aguts' (Taula 8).

Pel que fa a l'atenció d'aguts, si analitzem de forma conjunta l'augment de les altes -tot i el descens dels llits en funcionament-, la reducció de l'estada mitjana i l'increment substancial de l'índex de rotació, es pot concloure que en el període 1992-2003 s'ha produït una millora de la productivitat en l'assistència hospitalària d'aguts.

Tot i que l'índex d'ocupació (OC) és un indicador que varia segons el tipus d'hospital i de serveis, entre d'altres factors, l'OC en l'atenció d'aguts del 2003 dels hospitals inclosos en la XHUP (84,2%) és molt superior al dels centres hospitalaris no concertats (68,3%).

Dins l'àmbit de l'atenció d'aguts, l'índex de rotació global, que recull el nombre de pacients atesos en cada llit en funcionament, ha estat més alt en els centres hospitalaris no concertats (60,2) que en els de la XHUP (45), molt probablement influenciat pel tipus de patologia i la complexitat dels pacients que atenen.

L'estada mitjana global en atenció d'aguts dels hospitals de la XHUP (7 dies) ha estat més llarga que la dels hospitals no concertats (4,1 dies), tot i que aquest indicador no té en compte la diferent casuística i la complexitat dels pacients atesos.

Catalunya té un índex global de personal sanitari ajustat a 40 hores setmanals per llit més alt en els hospitals de l'ICS (2,7) i en la resta d'hospitals concertats de la XHUP (2,1) que en els privats (1,4).

Catalunya, segons dades del 2001, està en el rang mitjà entre els països europeus comparats, segons el nombre de llits d'aguts per mil habitants, l'estada mitjana en atenció d'aguts i la freqüentació hospitalàries de l'any 2001.

Hi ha variacions entre les dotacions totals de llits en funcionament i les freqüentacions hospitalàries autonòmiques l'any 2001. Catalunya està entre els rangs més alts en ambdòs indicadors.

L'ESSRI és una font d'informació bàsica per al coneixement de la dotació i l'activitat hospitalària a Catalunya, tant pel que fa al contingut global de l'enquesta com per la llarga sèrie de dades de què es disposa.

Annex 1. Centres hospitalaris de Catalunya inclosos en l'EESRI, 2003

Nom del centre	Municipi	Tipologia	XHUP	Capacitat llits
Província de Barcelona				
R. Ger. Assist. Can Torras	Alella	Sociosanitària	No	De 101 a 200
Centre Polivalent Can Fosch	Ametlla del Vallès, l'	Sociosanitària	No	De 51 a 100
Hosp. Municipal de Badalona	Badalona	Aguda	Sí	De 101 a 200
Centre Sociosanitari El Carme	Badalona	Sociosanitària	No	De 51 a 100
Institut Guttman	Badalona	Aguda	Sí	De 101 a 200
Unitat de Referència Oncològica (ICO)	Badalona	Aguda	Si	De 51 a 100
Hosp. B. Germans Trias i Pujol	Badalona	Aguda	Sí	De 401 a 800
Centre Sociosanitari Palau (QSA)	Barcelona	Sociosanitària	No	De 101 a 200
Hosp. Sagrat Cor (QSA)	Barcelona	Aguda	Sí	De 201 a 400
Clínica Corachán, SA	Barcelona	Aguda	No	De 101 a 200
Clínica Tres Torres	Barcelona	Aguda	No	De 51 a 100
Hosp. Santa Creu i Sant Pau	Barcelona	Aguda	Sí	De 401 a 800
Hosp. Sant Gervasi	Barcelona	Sociosanitària	No	De 201 a 400
Clínica Quirón	Barcelona	Aguda	No	De 101 a 200
Centre Mèdic Delfos, SA	Barcelona	Aguda	No	De 201 a 400
Clínica Ntra. Sra. del Pilar	Barcelona	Aguda	No	De 101 a 200
Policlínica Barcelona	Barcelona	Aguda	No	Menys de 51
Serveis Clínics, SA	Barcelona	Sociosanitària	No	Menys de 51
Clínica Carmelitana	Barcelona	Mixta	No	De 51 a 100
Centre Mèdic Coroleu	Barcelona	Sociosanitària	No	De 51 a 100
Centre M. Sant Jordi de Sant Andreu, SA	Barcelona	Aguda	No	Menys de 51
Clínica Fundació – FIATC	Barcelona	Aguda	No	Menys de 51
Hosp. del Mar	Barcelona	Aguda	Sí	De 401 a 800
Institut Policlínica Plató, SA	Barcelona	Aguda	Sí	De 101 a 200
Institut Universitari Dexeus, SA	Barcelona	Aguda	No	De 101 a 200
Centre Cardiovascular Sant Jordi, SA	Barcelona	Aguda	No	De 51 a 100
Hosp. Clínic i Provincial de Barcelona	Barcelona	Aguda	Sí	Més de 800
Hosp. Creu Roja de Barcelona	Barcelona	Aguda	Sí	De 201 a 400
Hosp. de l'Esperança	Barcelona	Mixta	Sí	De 101 a 200
Clínica Barceloneta, SA	Barcelona	Sociosanitària	No	De 101 a 200
Clínica Cir. Plast. i Est. Dr. Planas	Barcelona	Aguda	No	Menys de 51
Clínica Solarium	Barcelona	Sociosanitària	No	Menys de 51
Clínica Augusta FREMAP	Barcelona	Aguda	No	De 51 a 100
Mutual Cyclops	Barcelona	Aguda	No	De 51 a 100
Midat Mútua	Barcelona	Aguda	No	Menys de 51
Fundació Puigvert, IUNA	Barcelona	Aguda	Sí	De 101 a 200
Clínica Provença	Barcelona	Sociosanitària	No	De 101 a 200
Clínica Figarola	Barcelona	Sociosanitària	No	De 101 a 200
Hospital Evangèlic	Barcelona	Mixta	No	De 101 a 200

Nom del centre	Municipi	Tipologia	XHUP	Capacitat llits
Clínica Ntra. Sra. del Remei	Barcelona	Aguda	No	De 101 a 200
Clínica Sant Honorat	Barcelona	Aguda	No	De 51 a 100
Clínica Sagrada Família	Barcelona	Aguda	No	De 101 a 200
Hosp. Sant Rafael	Barcelona	Aguda	Sí	De 101 a 200
Hosp. Casa de Maternitat	Barcelona	Aguda	Sí	De 51 a 100
Hosp. de Nens de Barcelona	Barcelona	Aguda	No	Menys de 51
Clínica Infantil Stauros	Barcelona	Aguda	No	Menys de 51
Policlínica Teknon	Barcelona	Aguda	No	De 101 a 200
Centre d'Oftalmologia Barraquer	Barcelona	Aguda	No	De 101 a 200
Resid. Psicoclínica Ntra. Sra. de la Mercè	Barcelona	Psiquiàtrica	No	De 51 a 100
Institut Psiquiàtric	Barcelona	Psiquiàtrica	No	De 51 a 100
Hosp. Univ. de la Vall d'Hebron	Barcelona	Aguda	Sí	>700
Hosp. de Barcelona	Barcelona	Aguda	No	De 201 a 400
Centre Geriàtric Municipal	Barcelona	Sociosanitària	No	De 201 a 400
Unitat de Cures Pal·liatives	Barcelona	Sociosanitària	No	Menys de 51
Fundació Privada Conviure	Barcelona	Sociosanitària	No	Menys de 51
Regina SAR	Barcelona	Sociosanitària	No	De 51 a 100
Clínica Llúria	Barcelona	Psiquiàtrica	No	Menys de 51
Clínica Císter	Barcelona	Psiquiàtrica	No	Menys de 51
Parc Sanitari Pere Virgili	Barcelona	Sociosanitària	No	Menys de 51
Centre Sociosanitari Mutuam Güell	Barcelona	Sociosanitària	No	De 101 a 200
C. Internacional de Medicina Avanzada	Barcelona	Aguda	No	Menys de 51
Hosp. de Sant Bernabé	Berga	Mixta	Sí	De 101 a 200
Centre de Rehabilitació MIDAT	Cabrils	Mixta	No	De 51 a 100
Residència Santa Susanna	Caldes de Montbui	Sociosanitària	No	Menys de 51
Hospital de Sant Jaume	Calella	Mixta	Sí	De 201 a 400
Residència Garbí	Castelldefels	Sociosanitària	No	De 101 a 200
Hosp. de Sant Joan de Déu	Esplugues de Llobregat	Aguda	Sí	De 201 a 400
Clínica Ntra. Sra. de Guadalupe	Esplugues de Llobregat	Sociosanitària	No	De 101 a 200
Institut FREEDMAN	Esplugues de Llobregat	Psiquiàtrica	No	De 51 a 100
Hosp. General de Granollers	Granollers	Aguda	Sí	De 201 a 400
Policlínica del Vallès, SA	Granollers	Aguda	Sí	De 51 a 100
Mutualitat Ntra.Sra.del Carme	Granollers	Aguda	No	Menys de 51
Hosp. de la Creu Roja	Hospitalet de Llobregat, l'	Mixta	Sí	De 201 a 400
Hosp. de Bellvitge Prínceps d'Espanya	Hospitalet de Llobregat, l'	Aguda	Sí	Més de 800
Institut Català d'Oncologia (ICO)	Hospitalet de Llobregat, l'	Aguda	Sí	De 101 a 200
Prytanis Hospitalet, SL	Hospitalet de Llobregat, l'	Sociosanitària	No	De 51 a 100
Clínica Sant Josep d'Igualada, SA	Igualada	Sociosanitària	No	De 101 a 200
Fundació Sanitària d'Igualada, FP	Igualada	Aguda	Sí	De 201 a 400
Hosp. de Sant Jaume	Manlleu	Sociosanitària	No	De 51 a 100
Hosp. de Sant Andreu	Manresa	Sociosanitària	No	De 101 a 200
Centre Hosp.-Unitat Coronària Manresa	Manresa	Aguda	Sí	De 201 a 400
Hosp. General de Manresa	Manresa	Aguda	Sí	De 201 a 400
Centre Sociosanitari MUTUAM Manresa	Manresa	Sociosanitària	No	Menys de 51

Nom del centre	Municipi	Tipologia	XHUP	Capacitat llits
Hosp. de Sant Joan de Déu	Martorell	Aguda	Sí	De 101 a 200
Sagrat Cor Serveis de Salut Mental	Martorell	Psiquiàtrica	No	De 201 a 400
Centre Geriàtric del Maresme	Mataró	Sociosanitària	No	De 51 a 100
Hospital de Mataró	Mataró	Aguda	Sí	De 201 a 400
Antic Hospital St. Jaume i Sta. Magdalena	Mataró	Sociosanitària	No	De 101 a 200
Centre Mèdic Molins, SA	Molins de Rei	Sociosanitària	No	De 51 a 100
Fundació Privada Hosp. de Mollet	Mollet del Vallès	Aguda	Sí	De 101 a 200
Residència Puig-reig	Puig-reig	Sociosanitària	No	Menys de 51
Residència Mont Martí	Puig-reig	Sociosanitària	No	Menys de 51
Consorti Hospitalari del Parc Taulí	Sabadell	Mixta	Sí	De 401 a 800
Ciutat de Sabadell Serveis Sociosanitaris	Sabadell	Sociosanitària	No	Menys de 51
Residència l'Estada	Sant Andreu de Llavaneres	Sociosanitària	No	De 51 a 100
Hosp. de Sant Boi	Sant Boi de Llobregat	Aguda	Sí	De 101 a 200
Benito Menni, Comp. Ass. Salut Mental	Sant Boi de Llobregat	Psiquiàtrica	No	De 401 a 800
Sant Joan de Déu, Serv. Salut Mental	Sant Boi de Llobregat	Psiquiàtrica	No	De 401 a 800
Residència Geriàtrica Prytanis	Sant Boi de Llobregat	Sociosanitària	No	De 51 a 100
Hosp. de Sant Celoni	Sant Celoni	Mixta	Sí	De 51 a 100
Residència Verge del Puig	Sant Celoni	Sociosanitària	No	Menys de 51
Inst. Cirurgia Traum. Rehab. ASEPEYO	Sant Cugat del Vallès	Aguda	No	De 101 a 200
Hosp. General de Catalunya	Sant Cugat del Vallès	Aguda	No	De 201 a 400
U.Psiquiàtrica Penitenciària Can Brians	Sant Esteve Sesrovires	Psiquiàtrica	No	Menys de 51
Hosp. Residència Sant Camil	Sant Pere de Ribes	Mixta	Sí	De 201 a 400
Hosp. de l'Esperit Sant	Santa Coloma de Gramenet	Aguda	Sí	De 101 a 200
Gerència Torribera	Santa Coloma de Gramenet	Psiquiàtrica	No	De 401 a 800
Hosp. de Sant Llätzer	Terrassa	Sociosanitària	No	De 101 a 200
Hosp. Mútua de Terrassa	Terrassa	Aguda	Sí	De 401 a 800
Hosp. de Terrassa	Terrassa	Aguda	Sí	De 201 a 400
Clínica Mútua de Terrassa	Terrassa	Aguda	No	Menys de 51
Centre Vallparadís	Terrassa	Sociosanitària	No	De 51 a 100
Clínica de Vic	Vic	Aguda	No	De 51 a 100
Clínica Sant Josep	Vic	Mixta	No	De 51 a 100
Hosp. de la Santa Creu	Vic	Sociosanitària	No	De 101 a 200
Hosp. General de Vic	Vic	Aguda	Sí	De 201 a 400
Hosp. de Viladecans	Viladecans	Aguda	Sí	De 101 a 200
Clínica del Carme, SA	Vilafranca del Penedès	Sociosanitària	No	De 101 a 200
Hosp. Comarcal de Vilafranca	Vilafranca del Penedès	Sociosanitària	No	Menys de 51
Hosp. Comarcal de l'Alt Penedès	Vilafranca del Penedès	Aguda	Sí	De 101 a 200
Fund. Hosp. Comarcal St. Antoni Abat	Vilanova i la Geltrú	Sociosanitària	No	De 101 a 200
Casal de Curació	Vilassar de Mar	Sociosanitària	No	De 51 a 100

Nom del centre	Municipi	Tipologia	XHUP	Capacitat llits
Província de Girona				
Clínica Salus Infirmorum	Banyoles	Mixta	No	De 51 a 100
Hosp. Comarcal de la Selva	Blanes	Mixta	Sí	De 51 a 100
Hosp. de Sant Jaume	Blanes	Sociosanitària	No	Menys de 51
Hosp. de Campdevànol	Campdevànol	Mixta	Sí	De 51 a 100
Hosp. de Figueres	Figueres	Aguda	Sí	De 101 a 200
Clínica Santa Creu	Figueres	Aguda	No	Menys de 51
Centre Sociosanitari Bernat Jaume	Figueres	Sociosanitària	No	Menys de 51
Clínica Dr. Bofill	Girona	Aguda	No	Menys de 51
Hosp. de Girona Dr. Josep Trueta	Girona	Aguda	Sí	De 201 a 400
Clínica Girona, SA	Girona	Aguda	Sí	De 101 a 200
Clínica de Girona (CARSA)	Girona	Aguda	No	Menys de 51
Hosp. Provincial Santa Caterina	Girona	Aguda	Sí	De 101 a 200
Residència Geriàtrica	Girona	Sociosanitària	No	De 51 a 100
Residència Geriàtrica Maria Gay	Girona	Sociosanitària	No	Menys de 51
Centre Sociosanitari MUTUAM	Girona	Sociosanitària	No	De 51 a 100
ICO – Josep Trueta de Girona	Girona	Aguda	Si	Menys de 51
Hospital Municipal	Lloret de Mar	Sociosanitària	No	De 51 a 100
Hosp. de Sant Jaume	Olot	Mixta	Sí	De 101 a 200
Hosp. de Palamós	Palamós	Mixta	Sí	De 101 a 200
Hosp. de Puigcerdà	Puigcerdà	Mixta	Sí	De 51 a 100
Hosp. Psiquiàtric	Salt	Psiquiàtrica	No	De 401 a 800
Província de Lleida				
Residència Terraferma	Alpicat	Sociosanitària	No	De 101 a 200
Centre Sociosanitari de Balaguer, SL	Balaguer	Mixta	No	De 101 a 200
Clínica Psiquiàtrica Bellavista	Lleida	Psiquiàtrica	No	Menys de 51
Hospital Jaume Nadal Meroles	Lleida	Sociosanitària	No	De 101 a 200
Hosp. de Lleida Arnau de Vilanova	Lleida	Aguda	Sí	De 401 a 800
Clínica Los Abetos	Lleida	Psiquiàtrica	No	Menys de 51
Clínica Montserrat-Alianza ML, SA	Lleida	Aguda	No	Menys de 51
Clínica Ntra. Sra. del Perpetu Socors	Lleida	Aguda	No	De 51 a 100
Hosp. Provincial de Santa Maria	Lleida	Aguda	Sí	De 101 a 200
CARSA - Clínica de Lleida	Lleida	Aguda	Sí	De 101 a 200
Castell d'Oliana Residencial	Oliana	Sociosanitària	No	Menys de 51
Fundació Sant Hospital	Seu d'Urgell, la	Mixta	Sí	De 51 a 100
Hosp. del Solsonès	Solsona	Sociosanitària	No	Menys de 51
Hosp. Comarcal del Pallars	Tremp	Mixta	Sí	De 51 a 100
Espitau Val d'Aran	Vielha e Mijaran	Aguda	Sí	Menys de 51

Nom del centre	Municipi	Tipologia	XHUP	Capacitat llits
Província de Tarragona				
Serveis Assistencials d'Amposta	Amposta	Aguda	No	Menys de 51
Hosp. Comarcal Móra d'Ebre	Móra d'Ebre	Mixta	Sí	De 101 a 200
Centre Mèdic Quirúrgic Reus, SA	Reus	Aguda	No	Menys de 51
H. Universitari Sant Joan de Reus	Reus	Aguda	Si	De 201 a 400
Institut Pere Mata, SA	Reus	Psiquiàtrica	No	De 401 a 800
Sanatori Villablanca, SA	Reus	Psiquiàtrica	No	De 401 a 800
Centre Sociosanitari Ciutat de Reus	Reus	Sociosanitària	No	De 51 a 100
Hosp. de Sant Pau i Santa Tecla	Tarragona	Aguda	Sí	De 101 a 200
Hosp. de Tarragona Joan XXIII	Tarragona	Aguda	Sí	De 201 a 400
Hosp. Mare de Déu de la Salut	Tarragona	Sociosanitària	No	De 51 a 100
Clínica Monegal	Tarragona	Aguda	No	De 51 a 100
Centre Sociosanitari la Mercè	Tarragona	Sociosanitària	No	De 51 a 100
Clínica MATT	Tarragona	Aguda	No	Menys de 51
Hosp. de la Santa Creu	Tortosa	Sociosanitària	No	De 201 a 400
Clínica de les Terres de l'Ebre	Tortosa	Aguda	No	De 51 a 100
Hosp. de Tortosa Verge de la Cinta	Tortosa	Aguda	Sí	De 201 a 400
Pius Hospital de Valls	Valls	Aguda	Sí	De 51 a 100
Residència Alt Camp	Valls	Sociosanitària	No	Menys de 51
Policlínica Comarcal del Vendrell	Vendrell, el	Mixta	No	De 51 a 100

Durant l'any 2003 els canvis dels centres hospitalaris a Catalunya varen ser els següents:

1. Centres hospitalaris de nova incorporació:

Nom del centre	Regió sanitària
Unitat de Referència Oncològica	Bar. Nord -Maresme
Centro Internacional de Medicina Avanzada	Barcelona Ciutat
ICO – Josep Trueta de Girona	Girona
Centre Sociosanitari la Mercè	Tarragona
U.Psiquiàtrica Penitenciària Can Brians	Centre

2. Centres hospitalaris que han causat baixa:

Nom del centre	Regió sanitària
Clínica Nostra Senyora de Lourdes	Barcelona Ciutat
Clínica Sant Josep	Barcelona Ciutat
Fundació Valldaura	Barcelona Ciutat
H.Llarga Estada – Residència Assistida de Valls	Tarragona

Annex 2. Taules generals de resultats

Taula A-1. Activitat hospitalària per regions sanitàries del CatSalut. Any 2003

	Lleida	%	Tarragona	%	Terres de l'Ebre	%	Girona	%	Costa de Ponent	%	BCN-Nord Maresme	%	Centre	%	Barcelona Ciutat	%	Catalunya
Total																	
Centres hospitalaris	14	7,91	14	7,91	5	2,83	20	11,30	23	12,99	15	8,48	32	18,08	54	30,50	177
Llits totals ¹	1.475	5,06	2.837	9,73	657	2,25	2.617	8,97	5.590	19,17	2.599	8,91	4.549	15,60	8.842	30,31	29.166
Personal sanitari ²	2.056	4,60	2.881	6,44	967	2,16	4.008	8,96	7.150	15,98	3.535	7,90	7.717	17,25	16.429	36,71	44.742
Altes	41.844	4,66	59.572	6,64	18.781	2,09	84.852	9,46	118.801	13,24	56.883	6,34	162.852	18,15	353.607	39,42	897.192
Estades	445.812	4,97	787.348	8,78	192.394	2,14	768.241	8,56	1.844.337	20,56	819.440	9,13	1.437.930	16,03	2.676.574	29,83	8.972.076
Consultes externes	611.678	6,16	806.206	8,12	360.795	3,63	1.074.488	10,82	1.616.518	16,28	784.322	7,90	1.785.808	17,98	2.892.125	29,11	9.931.940
Urgències	152.081	3,47	284.842	6,50	103.546	2,36	452.827	10,34	703.928	16,07	352.315	8,04	999.931	22,84	1.330.262	30,38	4.379.732
Altes a càrrec del CatSalut	32.990	5,03	45.129	6,87	16.594	2,53	69.124	10,53	116.348	17,72	53.418	8,14	134.927	20,55	187.913	28,63	656.443
Despeses corrents ³	165.920.033	4,08	238.901.667	5,88	75.163.154	1,85	316.707.191	7,79	602.896.758	14,83	311.675.967	7,67	683.545.918	16,82	1.670.144.046	41,08	4.064.954.734
Ingressos corrents ³	163.216.261	4,19	233.351.147	6,00	71.719.685	1,84	312.792.842	8,04	593.761.412	15,26	298.875.878	7,68	664.945.462	17,09	1.552.135.253	39,90	3.890.797.940
Personal sanitari ² /llit ¹	1,39		1,02		1,47		1,53		1,28		1,36		1,70		1,86		1,53
Índex d'ocupació (%)	82,81		76,04		80,23		80,43		90,39		86,38		86,60		82,93		84,28
Altes CatSalut /altes (%)	78,84		75,76		88,36		81,46		97,94		93,91		82,85		53,14		73,17
Atenció d'aguts																	
Llits	953	5,52	1.054	6,11	369	2,14	1.488	8,62	2.320	13,44	1.461	8,46	3.026	17,53	6.592	38,18	17.263
Altes	40.342	4,71	56.673	6,62	17.694	2,07	80.664	9,42	108.853	12,71	52.496	6,13	154.860	18,09	344.620	40,25	856.202
Estades	268.851	5,31	299.758	5,92	93.887	1,85	418.052	8,25	724.746	14,30	432.977	8,54	905.812	17,88	1.923.389	37,95	5.067.472
Índex d'ocupació (%)	77,29		77,92		69,71		76,97		85,59		81,19		82,01		79,94		80,42
Índex de rotació	42,33		53,77		47,95		54,21		46,92		35,93		51,18		52,28		49,60
Estada mitjana	6,66		5,29		5,31		5,18		6,66		8,25		5,85		5,58		5,92
Estades d'aguts/estades (%)	60,31		38,07		48,80		54,42		39,30		52,84		62,99		71,86		56,48
Atenció sociosanitària⁴																	
Llits	433	5,90	418	5,69	288	3,92	694	9,45	1.336	18,20	649	8,84	1.523	20,75	2.000	27,25	7.341
Altes	1.231	4,29	1.570	5,48	1.087	3,79	2.659	9,27	4.561	15,91	2.471	8,62	7.992	27,87	7.103	24,77	28.674
Estades	148.540	5,96	146.290	5,87	98.507	3,95	213.062	8,55	466.610	18,72	215.593	8,65	532.118	21,35	671.453	26,95	2.492.173
Índex d'ocupació (%)	93,99		95,88		93,71		84,11		95,69		91,01		95,72		91,98		93,01
Atenció en hospitals psiquiàtrics																	
Llits	89	1,95	1.365	29,92	0	0,00	435	9,54	1.934	42,39	489	10,72	0	0,00	250	5,48	4.562
Altes	271	2,20	1.329	10,79	0	0,00	1.529	12,41	5.387	43,74	1.916	15,56	0	0,00	1.884	15,30	12.316
Estades	28.421	2,01	341.300	24,16	0	0,00	137.127	9,71	652.981	46,23	170.870	12,10	0	0,00	81.732	5,79	1.412.431
Índex d'ocupació (%)	87,49		68,50		0		86,37		92,50		95,73		0		89,57		84,82

Font: Servei d'Informació i Estudis. Direcció General de Recursos Sanitaris. Departament de Salut.

(1) Llits en funcionament. Inclou incubadores. (2) Personal ponderat a 40 hores setmanals. (3) Euros sense decimals. (4) Inclou la residència assistida en hospitals d'aguts i/o llarga estada.

Taula A-2. Activitat hospitalària segons la relació del centre amb el CatSalut. Any 2003

Total	Centres hospitalaris amb concert d'aguts										Catalunya
	Centres hospitalaris de la XHUP ⁵				Centres complementaris ⁶		Concert sociosanitari i/o psiquiàtric		No concertats		
	Centres de l'ICS		% Altres centres ⁷		Centres	%	Centres	%	Centres	%	
Centres hospitalaris	8	4,51	57	32,21	4	2,26	66	37,29	42	23,73	177
Llits totals ¹	4.290	14,71	11.115	38,11	306	1,05	10.103	34,64	3.352	11,49	29.166
Personal sanitari ²	11.397	25,47	23.052	51,52	314	0,70	5.250	11,73	4.729	10,58	44.742
Altes	163.605	18,24	503.308	56,10	8.568	0,95	32.152	3,58	189.559	21,13	897.192
Estades	1.323.244	14,75	3.473.873	38,72	82.920	0,92	3.251.985	36,25	840.054	9,36	8.972.076
Consultes externes	2.197.838	22,13	6.310.311	63,54	101.904	1,03	216.677	2,18	1.105.210	11,12	9.931.940
Urgències	804.686	18,37	2.750.916	62,81	72.879	1,66	57.698	1,32	693.553	15,84	4.379.732
Altes a càrrec del CatSalut	156.138	23,79	462.296	70,42	4.642	0,71	27.081	4,13	6.286	0,95	656.443
Despeses corrents ³	1.027.281.369	25,27	2.247.843.755	55,30	26.994.413	0,66	338.856.569	8,34	423.978.628	10,43	4.064.954.734
Ingressos corrents ³	992.976.237	25,52	2.132.421.484	54,81	26.252.634	0,67	334.521.844	8,60	404.625.741	10,40	3.890.797.940
Personal sanitari ² / llit ¹	2,66		2,07		1,03		0,52		1,41		1,53
Índex d'ocupació (%)	84,51		85,63		74,24		88,19		68,66		84,28
Altes CatSalut /altes (%)	95,44		91,85		54,18		84,23		3,32		73,17
Atenció d'aguts											
Llits	4.289	24,85	9.489	54,97	141	0,82	197	1,14	3.147	18,22	17.263
Altes	163.605	19,11	491.903	57,45	7.999	0,93	3.375	0,39	189.320	22,12	856.202
Estades	1.322.879	26,11	2.905.214	57,33	23.615	0,47	31.544	0,62	784.220	15,47	5.067.472
Índex d'ocupació (%)	84,50		83,88		45,89		43,87		68,27		80,42
Índex de rotació	38,15		51,84		56,73		17,13		60,16		49,60
Estada mitjana	8,09		5,91		2,95		9,35		4,14		5,92
Estades d'aguts/estades (%)	99,97		83,63		28,48		0,97		93,35		56,48
Atenció sociosanitària⁴											
Llits	1	0,01	1.626	22,15	165	2,25	5.363	73,06	186	2,53	7.341
Altes	0	0,00	11.405	39,77	569	1,98	16.527	57,64	173	0,61	28.674
Estades	365	0,01	568.659	22,82	59.305	2,38	1.811.698	72,70	52.146	2,09	2.492.173
Índex d'ocupació (%)	100		95,82		98,47		92,55		76,81		93,01
Atenció en hospitals psiquiàtrics											
Llits	0	0,00	0	0,00	0	0,00	4.543	99,58	19	0,42	4.562
Altes	0	0,00	0	0,00	0	0,00	12.250	99,46	66	0,54	12.316
Estades	0	0,00	0	0,00	0	0,00	1.408.743	99,74	3.688	0,26	1.412.431
Índex d'ocupació (%)	0		0		0		84,96		53,18		84,82

Font: Servei d'Informació i Estudis. Direcció General de Recursos Sanitaris. Departament de Salut.

(1) Llits en funcionament. Inclou incubadores. (2) Personal ponderat a 40 hores setmanals. (3) Euros sense decimals. (4) Inclou la residència assistida en hospitals d'aguts i/o llarga estada.

(5) Xarxa hospitalària d'utilització pública. (6) Centres hospitalaris als que se'ls hi contracta part de l'activitat d'aguts. (7) Inclou 4 centres sociosanitaris que han infomat l'activitat agrupada amb hospitals d'aguts.

Taula A-3. Activitat hospitalària per propietat del centre. Any 2003

	Centres públics	%	Centres de fundacions privades /Creu Roja	%	Altres centres privats	%	Catalunya
Total							
Centres hospitalaris	51	28,82	41	23,16	85	48,02	177
Llits totals ¹	12.291	42,14	5.859	20,09	11.016	37,77	29.166
Personal sanitari ²	24.751	55,32	9.098	20,33	10.893	24,35	44.742
Altes	416.117	46,38	190.275	21,21	290.800	32,41	897.192
Estades	3.870.354	43,14	1.879.674	20,95	3.222.048	35,91	8.972.076
Consultes externes	5.426.327	54,64	2.268.634	22,84	2.236.979	22,52	9.931.940
Urgències	2.190.021	50,00	1.160.726	26,50	1.028.985	23,50	4.379.732
Altes a càrrec del CatSalut	396.404	60,39	171.777	26,17	88.262	13,44	656.443
Despeses corrents ³	2.315.887.284	56,97	845.383.559	20,80	903.683.891	22,23	4.064.954.734
Ingressos corrents ³	2.219.932.106	57,06	774.791.685	19,91	896.074.149	23,03	3.890.797.940
Personal sanitari ² / llit ¹	2,01		1,55		0,99		1,53
Índex d'ocupació (%)	86,27		87,90		80,13		84,28
Altes CatSalut /altes (%)	95,26		90,28		30,35		73,17
Atenció d'aguts							
Llits	9.004	52,16	3.314	19,20	4.945	28,64	17.263
Altes	400.539	46,78	179.550	20,97	276.113	32,25	856.202
Estades	2.778.622	54,83	1.003.324	19,80	1.285.526	25,37	5.067.472
Índex d'ocupació (%)	84,55		82,95		71,22		80,42
Índex de rotació	44,48		54,18		55,84		49,60
Estada mitjana	6,94		5,59		4,66		5,92
Estades d'aguts/estades (%)	71,79		53,38		39,90		56,48
Atenció socio sanitària⁴							
Llits	2.311	31,48	2.545	34,67	2.485	33,85	7.341
Altes	11.100	38,71	10.725	37,40	6.849	23,89	28.674
Estades	769.079	30,86	876.350	35,16	846.744	33,98	2.492.173
Índex d'ocupació (%)	91,18		94,34		93,35		93,01
Atenció en hospitals psiquiàtrics							
Llits	976	21,39	0	0,00	3.586	78,61	4.562
Altes	4.478	36,36	0	0,00	7.838	63,64	12.316
Estades	322.653	22,84	0	0,00	1.089.778	77,16	1.412.431
Índex d'ocupació (%)	90,57		0		83,26		84,82

Font: Servei d'Informació i Estudis. Direcció General de Recursos Sanitaris. Departament de Salut.

(1) Llits en funcionament. Inclou incubadores. (2) Personal ponderat a 40 hores setmanals. (3) Euros sense decimals. (4) Inclou la residència assistida en hospitals d'aguts i/o llarga estada.

Taula A-4. Activitat hospitalària per tipologia de centre¹. Any 2003

	Centres d'aguts	%	Centres sociosanitaris ⁶	%	Centres psiquiàtrics	%	Centres mixtos ⁷	%	Catalunya
Total									
Centres hospitalaris	84	47,46	52	29,38	17	9,60	24	13,56	177
Llits totals ²	15.567	53,38	5.525	18,94	4.562	15,64	3.512	12,04	29.166
Personal sanitari ³	34.267	76,59	2.998	6,70	2.281	5,10	5.197	11,61	44.742
Altes	759.410	84,64	17.028	1,90	12.316	1,37	108.438	12,09	897.192
Estades	4.596.659	51,23	1.831.717	20,42	1.412.431	15,74	1.131.269	12,61	8.972.076
Consultes externes	8.242.175	82,98	108.813	1,10	109.044	1,10	1.471.908	14,82	9.931.940
Urgències	3.566.612	81,43	67.868	1,55	24.471	0,56	720.781	16,46	4.379.732
Altes a càrrec del CatSalut	528.866	80,56	16.598	2,53	10.284	1,57	100.695	15,34	656.443
Despeses corrents ⁴	3.278.876.487	80,65	191.301.297	4,71	152.644.619	3,76	442.132.331	10,88	4.064.954.734
Ingressos corrents ⁴	3.112.197.619	79,98	190.496.218	4,90	148.967.351	3,83	439.136.752	11,29	3.890.797.940
Personal sanitari ³ /llit ²	2,20		0,54		0,50		1,48		1,53
Índex d'ocupació (%)	80,90		90,83		84,82		88,25		84,28
Altes CatSalut /altes (%)	69,64		97,47		83,50		92,86		73,17
Atenció d'aguts									
Llits	15.182	87,95	107	0,62	0	0,00	1.974	11,43	17.263
Altes	754.310	88,10	624	0,07	0	0,00	101.268	11,83	856.202
Estades	4.461.497	88,05	13.910	0,27	0	0,00	592.065	11,68	5.067.472
Índex d'ocupació (%)	80,51		35,62		0,00		82,17		80,42
Índex de rotació	49,68		5,83		0,00		51,30		49,60
Estada mitjana	5,91		22,29		0,00		5,85		5,92
Estades d'aguts/estades (%)	97,06		0,76		0,00		52,34		56,48
Atenció sociosanitària⁵									
Llits	385	5,25	5.418	73,80	0	0,00	1.538	20,95	7.341
Altes	5.100	17,78	16.404	57,21	0	0,00	7.170	25,01	28.674
Estades	135.162	5,42	1.817.807	72,94	0	0,00	539.204	21,64	2.492.173
Índex d'ocupació (%)	96,18		91,92		0,00		96,05		93,01
Atenció en hospitals psiquiàtrics									
Llits	0	0,00	0	0,00	4.562	100	0	0,00	4.562
Altes	0	0,00	0	0,00	12.316	100	0	0,00	12.316
Estades	0	0,00	0	0,00	1.412.431	100	0	0,00	1.412.431
Índex d'ocupació (%)	0,00		0,00		84,82		0,00		84,82

Font: Servei d'Informació i Estudis. Direcció General de Recursos Sanitaris. Departament de Salut.

(1) Tipologia segons el 80% dels llits en funcionament. (2) Llits en funcionament. Inclou incubadores. (3) Personal ponderat a 40 hores setmanals. (4) Euros sense decimals.

(5) Inclou la residència assistida en hospitals d'aguts i/o llarga estada. (6) La major part de l'activitat d'aguts d'aquests centres és psiquiàtrica (estada mitjana alta i índex de rotació baix). (7) Inclou 4 centres sociosanitaris que han agregat l'activitat amb la de centres mixtos.

Taula A-5. Intervencions quirúrgiques amb hospitalització per propietat i capacitat del centre^{1,2,3}, 2003

	Menys de 51 llits ⁴	De 51 a 100 llits ⁴	De 101 a 200 llits ⁴	De 201 a 400 llits ⁴	De 401 a 800 llits ⁴	Més de 800 llits ⁴	Total
Seguretat Social	0	0	10.329	17.119	31.781	22.685	81.914
Municipal	2.526	0	10.983	6.536	5.780	0	25.825
Diputacions	0	0	0	0	0	0	0
Altres organismes públics	0	1.077	2.142	19.097	27.700	0	50.016
Creu Roja	0	0	0	0	0	0	0
Fundacions	9.217	3.286	28.813	11.554	26.332	0	79.202
Mútues	5.472	10.772	5.118	0	8.892	0	30.254
Església	1.011	2.546	17.507	9.858	0	0	30.922
Altres organismes privats	11.833	12.199	57.859	34.898	0	0	116.789
Total	30.059	29.880	132.751	99.062	100.485	22.685	414.922

Font: Servei d'Informació i Estudis. Direcció General de Recursos Sanitaris. Departament de Salut.

(1) Exclosos els 17 hospitals psiquiàtrics.

(2) Un total de 101 centres han informat de la realització d'intervencions quirúrgiques.

(3) Dels 59 centres que no han informat de la realització d'intervencions quirúrgiques, 57 tenen finalitat sociosanitària i els altres 2 són monogràfics sense cirurgia.

(4) Llits en funcionament. Els llits en funcionament poden variar d'un any per altre fent possible que un centre canviï de categoria de capacitat.

Taula A-6. Personal sanitari hospitalari per categories i províncies¹. Metges per serveis i províncies. Any 2003

	Barcelona	Girona	Lleida	Tarragona	Catalunya
Personal sanitari per categories	39.621	4.583	2.404	3.851	50.459
Metges	12.187	1.340	668	1.197	15.392
Farmacèutics	241	38	18	21	318
Altres titulats superiors	412	64	58	33	567
Infermers	14.637	1.589	917	1.347	18.490
Tècnics sanitaris	1.719	208	82	148	2.157
Auxiliars de clínica	10.425	1.344	661	1.105	13.535
Metges per serveis	12.187	1.340	668	1.197	15.392
Medicina	3.689	415	236	363	4.703
Cirurgia	3.006	367	207	356	3.936
Obstetrícia i ginecologia	1.087	118	57	92	1.354
Pediatría	664	98	35	68	865
Psiquiatria	301	5	27	2	335
Serveis centrals	2.166	165	57	225	2.613
Guàrdia	1.274	172	49	91	1.586
MIR ²	2.078	73	55	159	2.365

Font: Servei d'Informació i Estudis. Direcció General de Recursos Sanitaris. Departament de Salut.

(1) Exclosos els 17 hospitals psiquiàtrics.

(2) Metge intern i resident.

Taula A-7. Despesa hospitalària per tipus de despesa i província^{1,2}. Any 2003

Despeses corrents					<i>Euros sense decimals</i>
	Barcelona	Girona	Lleida	Tarragona	Catalunya
Despeses corrents	3.160.066.819	309.122.364	164.793.300	278.327.632	3.912.310.115
Compres	1.020.555.103	92.518.118	50.319.626	89.553.783	1.252.946.630
Personal	1.733.535.047	183.380.691	96.944.693	160.802.474	2.174.662.905
Finançament	18.065.852	2.173.130	674.682	1.291.042	22.204.706
Subministraments	222.652.951	18.711.288	10.759.387	15.053.109	267.176.735
Provisions	107.441.448	9.018.780	5.004.272	8.294.176	129.758.676
Altres	57.816.418	3.320.357	1.090.640	3.333.048	65.560.463

Font: Servei d'Informació i Estudis. Direcció General de Recursos Sanitaris. Departament de Salut.

(1) Exclosos els 17 hospitals psiquiàtrics.

(2) Han informat l'apartat de despeses tots els centres hospitalaris.

Taula A-8. Despesa hospitalària per propietat i tipus de despesa^{1,2}. Any 2003

Despeses corrents							
<i>Euros sense decimals</i>							
	Compres	Personal	Finançament	Subministraments	Provisions	Altres	Total
Seguretat Social	378.360.344	646.656.368	176.788	45.285.606	23.166.548	1.330.081	1.094.975.735
Municipal	109.503.144	178.948.301	1.856.707	16.595.525	12.001.840	2.310.683	321.216.200
Diputacions	0	0	0	0	0	0	0
Altres organismes públics	285.726.937	485.712.441	6.493.462	50.949.158	22.328.031	4.444.571	855.654.600
Creu Roja	0	0	0	0	0	0	0
Fundacions	237.873.190	475.180.401	9.684.235	51.338.900	31.251.490	40.055.343	845.383.559
Mútues	60.780.417	113.891.216	651.858	15.334.294	10.759.108	1.397.504	202.814.397
Església	42.144.496	67.152.137	370.263	10.368.056	6.911.741	864.635	127.811.328
Altres organismes privats	138.558.102	207.122.041	2.971.393	77.305.196	23.339.918	15.157.646	464.454.296
Total	1.252.946.630	2.174.662.905	22.204.706	267.176.735	129.758.676	65.560.463	3.912.310.115

Font: Servei d'Informació i Estudis .Direcció General de Recursos Sanitaris. Departament de Salut.

(1) Exclosos els hospitals psiquiàtrics.

(2) Han informat l'apartat de despeses tots els centres hospitalaris.

Taula A-9. Evolució global dels centres i serveis hospitalaris a Catalunya, 1992-2003

Activitat hospitalària	1992	1993	1994	1995	1996	1997	1998	1999	2000	2001	2002	2003
Centres hospitalaris	172	173	173	173	177	175	177	180	180	181	176	177
Llits instal·lats	31.723	31.361	31.427	31.130	31.304	30.852	30.196	30.467	30.499	30.051	30.051	30.437
Llits en funcionament	30.330	29.735	29.708	29.396	29.599	28.921	28.700	29.192	29.172	28.933	28.840	29.166
Personal sanitari 40 h	37.710	40.208	37.888	37.255	38.628	39.126	39.974	42.609	41.271	42.395	42.990	44.742
Altes	724.986	731.726	760.292	780.457	810.789	829.004	819.702	864.752	878.019	888.575	878.473	897.192
Estades	9.182.123	9.078.279	9.014.365	8.971.230	9.103.027	8.876.460	8.814.399	9.082.965	8.959.160	9.083.778	9.049.929	8.972.076
Consultes externes	6.112.557	6.237.343	6.628.990	6.840.339	7.343.872	7.686.719	8.141.440	8.705.902	9.179.901	9.463.239	9.889.984	9.931.940
Urgències	3.066.121	3.107.132	32.43.254	3.368.830	3.390.670	3.519.415	3.653.507	3.835.721	3.991.937	4.129.127	4.282.952	4.379.732
Despeses corrents ¹	1.992.055	2.162.105	2.213.756	2.191.038	2.479.181	2.671.487	2.718.011	2.930.673	3.157.778	3.500.586	3.687.485	4.064.955
Ingressos corrents ¹	1.975.407	2.064.398	2.138.353	2.144.525	2.401.807	2.602.947	2.633.310	2.846.760	3.054.199	3.366.728	3.505.678	3.890.798

(1) En milers d'euros.

Taula A-10. Evolució de l'activitat hospitalària per tipus d'assistència a Catalunya, 1992-2003

Tipus d'assistència	1992	1993	1994	1995	1996	1997	1998	1999	2000	2001	2002	2003
Atenció d'aguts												
Llits en funcionament	20.021	19.569	19.356	19.006	18.851	18.544	18.175	18.059	17.949	17.742	17.418	17.263
Altes	709.570	714.923	741.006	757.972	785.912	802.093	790.871	833.442	844.577	853.099	840.177	856.202
Estades	5.723.335	5.639.389	5.513.519	5.470.971	5.479.831	5.379.936	5.244.621	5.266.882	5.201.708	5.197.125	5.137.283	5.067.472
Índex d'ocupació	78,3	79,0	78,0	78,9	79,6	79,5	79,1	79,9	79,4	80,3	80,8	80,4
Índex de rotació	35,4	36,5	38,3	39,9	41,7	43,3	43,5	46,2	47,1	48,1	48,2	49,6
Estada mitjana	8,1	7,9	7,4	7,2	7,0	6,7	6,6	6,3	6,2	6,1	6,1	5,9
Atenció sociosanitària												
Llits en funcionament	5.201	5.019	5.212	5.354	5.727	5.904	6.091	6.327	6.592	6.629	6.836	7.341
Altes	7.141	8.063	9.512	11.928	14.069	16.088	17.949	19.898	22.087	23.701	26.418	28.674
Estades	1.779.005	1.746.856	1.815.669	1.871.716	1.991.849	2.009.674	2.107.308	2.243.197	2.239.499	2.342.481	2.393.781	2.492.173
Índex d'ocupació	93,7	95,4	95,4	95,8	95,3	93,3	94,8	97,1	93,1	96,8	95,9	93,0
Índex de rotació	1,4	1,6	1,8	2,2	2,5	2,7	2,9	3,1	3,4	3,6	3,9	3,9
Estada mitjana	249,1	216,7	190,9	156,9	141,6	124,9	117,4	112,7	101,4	98,8	90,6	86,9
Atenció en hospitals psiquiàtrics												
Llits en funcionament	5.108	5.144	5.140	5.036	5.021	4.473	4.434	4.806	4.631	4.562	4.586	4.562
Altes	8.275	8.740	9.774	10.557	10.808	10.823	10.882	11.412	11.355	11.775	11.878	12.316
Estades	1.679.873	1.692.034	1.685.177	1.628.543	1.631.347	1.486.850	1.462.470	1.572.886	1.517.953	1.544.172	1.518.865	1.412.431
Índex d'ocupació	90,1	90,1	89,8	88,6	89,0	91,1	90,4	89,7	89,8	92,7	90,7	84,8
Índex de rotació	1,6	1,7	1,9	2,1	2,2	2,4	2,5	2,4	2,5	2,6	2,6	2,7
Estada mitjana	203,0	193,6	172,4	154,3	150,9	137,4	134,4	137,8	133,7	131,1	127,9	114,7