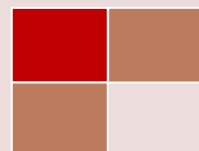


2010

VIGILÀNCIA DE
L'ENCEFALOPATIA
ESPONGIFORME BOVINA I DE
LA TREMOLOR OVINA

ANY 2009

Resultats



Índex

1. Introducció	
1.1. Antecedents	4
1.2. Actuacions.....	5
2. Mostres recollides. Any 2009	
2.1. Remugants analitzats segons grups d'edat i subpoblació	8
2.1.1. Bovins	
2.1.2. Ovins i caprins	
2.2. Bovins analitzats. Representació gràfica per edats.....	9
2.3. Mostres recollides per servei regional i espècie	10
2.4. Mostres recollides segons l'origen dels bovins	11
2.5. Mostres recollides segon la raça i el sexe dels remugants	12
3. Evolució. Anys 2001-2009	
3.1. Evolució del nombre de bovins positius a EEB. Període 2001-2009.....	14
3.2. Evolució comparativa	15
3.2.1. Sacrifici de bovins i mostres recollides a escorxador	
3.2.2. Sacrifici de bovins i positius a EEB trobats a escorxador	
3.3. Evolució del nombre d'ovins positius a tremolor ovina. Període 2002-2009 ..	16
3.4. Evolució del nombre de caprins positius a EEB. Període 2005-2009.....	16

1. Introducció

1.1. Antecedents

El Programa de vigilància i control de les encefalopaties espongiformes transmissibles (EET) dels animals es fonamenta sobre dos pilars: la vigilància activa i la vigilància passiva. La primera consisteix en la recerca directa de tots els casos possibles d'una determinada subpoblació animal, arribant a diagnosticar la malaltia encara que no s'observin signes clínics, gràcies a les proves de laboratori. La segona es fixa en l'aparició de signes clínics, trastorns o evidències de la malaltia que poden conduir al diagnòstic de casos.

En l'àmbit de la protecció de la salut, la suma de les actuacions relacionades amb la vigilància epidemiològica i les activitats de control en els establiments permet assegurar una gestió adequada del risc de transmissió de les EET.

Pel que fa al desenvolupament del Programa, l'any 2009 s'han mantingut els nivells de seguretat i efectivitat assolits des de la seva implementació, gràcies al compliment dels preceptes que estableix la normativa.

En el marc d'aquestes garanties de protecció del consumidor, les mesures de prevenció principals van encaminades a assegurar l'absència de carn procedent d'animals infectats en els circuits de distribució alimentària, mitjançant la pràctica de proves de detecció de les EET en els animals de risc. Complementàriament, la separació dels materials especificats de risc (MER) de la cadena alimentària en els establiments sotmesos a control incrementa les garanties de protecció.

Des de la publicació de l'Ordre PRE/1431/2009, de 29 de maig, *per la qual es modifica l'Annex II del Reial decret 3454/2000, pel qual s'estableix i regula el programa integral coordinat de vigilància i control de les encefalopaties espongiformes transmissibles dels animals*, l'Estat Espanyol s'adequava a la reglamentació europea en quant als criteris de revisió dels programes anuals de seguiment de l'Encefalopatia Espongiforme Bovina (EEB). Concretament, situava als 48 mesos l'edat a partir de la qual cal fer proves d'EEB als animals sacrificats amb destinació al consum humà, salvant les excepcions per a determinats grups de risc que figuren en l'Annex II del Reial decret 3454/2000, segons la redacció donada per l'esmentada Ordre.

Per tant, el Departament de Salut ha investigat tots els bovins de més de 24 mesos fins la data de publicació de l'Ordre PRE/1431/2009, i a partir d'aleshores tots els bovins majors de 48 mesos provinents de països recollits a la Decisió 2009/719/CE, els majors de 36 mesos sacrificats d'urgència i els majors de 30 mesos provinents de països no recollits a la Decisió 2009/719/CE.

Per altra banda, s'han fet proves de laboratori sobre un percentatge aleatori del bestiar oví de més de 18 mesos d'edat destinat al consum humà, amb la finalitat d'investigar epidemiològicament la tremolor ovina, i sobre un percentatge aleatori del bestiar cabrum de més de 18 mesos destinats al consum humà, amb la realització d'un diagnòstic laboratorial de detecció ràpida de l'agent causal de l'EEB.

1.2. Actuacions

El desenvolupament del Programa es basa en la recollida de mostres. Durant el temps d'anàlisi i en espera del resultat, cal una gestió dels teixits animals d'acord amb les pautes establertes, per tal d'adoptar les mesures que correspongui en funció dels resultats del test, que s'obté a les 24 hores de la recollida de la mostra.

L'any 2001 la Direcció General de Salut Pública va establir les condicions que havien de complir els escorxadors integrats en el Programa de presa de mostres i anàlisi per a la detecció d'EEB en bovins de, aleshores, més de 24 mesos d'edat.

Des d'aquella data, tots aquells escorxadors que ho han sol·licitat i que compleixen les condicions exigides s'han anat incloent a la llista d'escorxadors integrants del Programa, prèvia autorització per a sacrificar bovins de més de 24 mesos. A data 31 de desembre de 2009 hi havia 11 escorxadors autoritzats.

Pel que fa a la presa de mostres, com a actuació oficial es fa sota la supervisió dels veterinaris oficials dels escorxadors, els quals controlen que es reculli el tronc de l'encèfal de tots els animals objecte d'estudi.

Per als ovins i caprins, el Programa preveu un mostreig no sistemàtic dels animals de més de 18 mesos d'edat sacrificats amb destinació al consum humà.

La programació de la presa de mostres no sistemàtica es fa de manera uniforme en funció del sacrifici de cada escorxador. L'edat dels animals es determina prenent com a referència el desenvolupament de la dentadura. Les mostres es prenen d'animals en què hagin fet erupció dues incisives definitives.

El procediment de presa de mostres estableix el trasllat del cap degudament identificat i correlacionat amb la canal i la resta de despulles cap a una zona expressament habilitada.

L'extracció del tronc de l'encèfal s'efectua a través del forat magne de l'occipital mitjançant una cullera de presa de mostres. A continuació, s'introdueix el tronc de l'encèfal en un pot de recollida de mostres, en el qual ha de constar-hi la identificació de l'animal. El trasllat de la mostra es fa prèvia identificació i havent observat les garanties adequades per evitar qualsevol risc biològic.

Les mostres s'analitzen al laboratori CReSA-PRIOCAT a la Facultat de Veterinària de la Universitat Autònoma de Barcelona amb una prova ràpida de cribratge, que permet obtenir el grau de fiabilitat necessari per evitar que els animals que poden transmetre la malaltia arribin al consum, ja que disposa d'una sensibilitat i una especificitat elevades.

En cas de resultats inicials dubtosos o positius, els laboratoris CReSA-PRIOCAT confirma el resultat mitjançant un triple examen de la mostra: una repetició del test ràpid, una prova histopatològica i una prova immunohistoquímica.

L'examen histopatològic consisteix en la preparació de la mostra, la fixació, la inactivació i l'observació microscòpica de les lesions dels teixits (lesions vacuolars o espongiformes compatibles amb les EET). L'examen immunohistoquímic té l'objectiu de posar de manifest les acumulacions específiques de proteïna prò resistant mitjançant una reacció antígen-anticòs. Seguidament, les mostres positives s'envien al laboratori de referència d'Algete, per confirmar-ne oficialment el resultat.

Amb la finalitat de garantir l'absència de contaminació encreuada que es pugui produir entre canals com a conseqüència de les pràctiques de treball, davant d'un animal positiu sacrificat a l'escorxador es destrueixen com a MER tant l'animal positiu com l'immediatament anterior i els dos immediatament posteriors, d'acord amb la normativa vigent.

Seguint les instruccions del Departament d'Agricultura, Alimentació i Acció Rural, també es destrueixen com a MER tots els animals de la mateixa explotació que acompanyaven el positiu traslladat a l'escorxador (Reial decret 3454/2000 i modificacions posteriors), quan no es pot descartar la seva relació de risc.

Pel que fa a les actuacions sobre la població ramadera, el Departament d'Agricultura, Alimentació i Acció Rural rep la notificació del cas, aplica les mesures preventives oportunes i inicia la investigació epidemiològica corresponent.

2. Mostres recollides.
Any 2009

2.1. Remugants analitzats segons grups d'edat i subpoblació

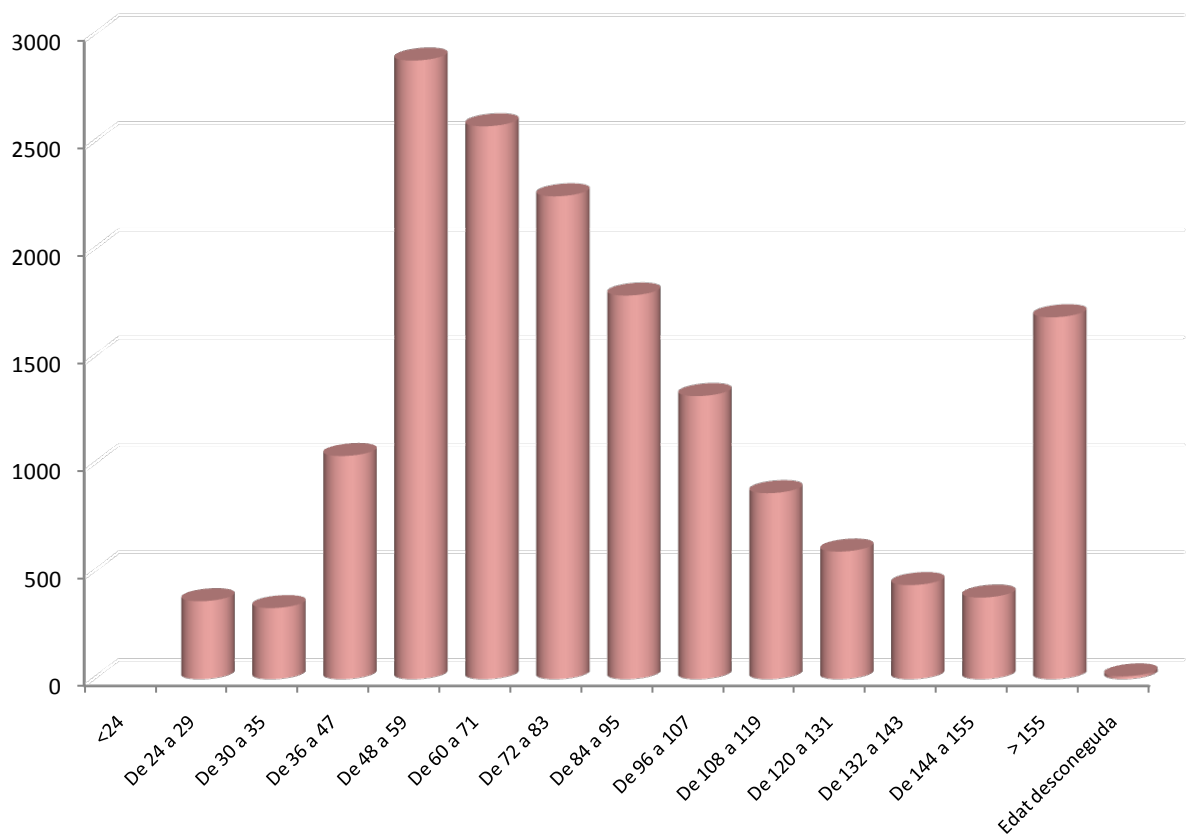
2.1.1. Bovins

Edat (mesos)	Sacrifici sense símptomes per consum humà	Sacrifici d'urgència	Animals sacrificats amb signes clínics <i>ante mortem</i>	Eradicació	Total	Animals positius
<24	0	0	0	0	0	0
De 24 a 29	349	0	0	14	363	0
De 30 a 35	323	0	0	8	331	0
De 36 a 47	1.011	1	0	27	1.039	0
De 48 a 59	2.823	0	0	57	2.880	0
De 60 a 71	2.529	0	0	45	2.574	0
De 72 a 83	2.209	1	0	38	2.248	0
De 84 a 95	1.750	1	1	34	1.786	0
De 96 a 107	1.305	0	0	13	1.318	0
De 108 a 119	839	0	0	27	866	0
De 120 a 131	580	0	0	14	594	0
De 132 a 143	433	0	0	5	438	0
De 144 a 155	367	0	0	13	380	0
> 155	1.655	1	0	29	1.685	0
Desconeguda	13	0	0	0	13	0
Total	16.186	4	1	324	16.515	0

2.1.2. Ovins i caprins

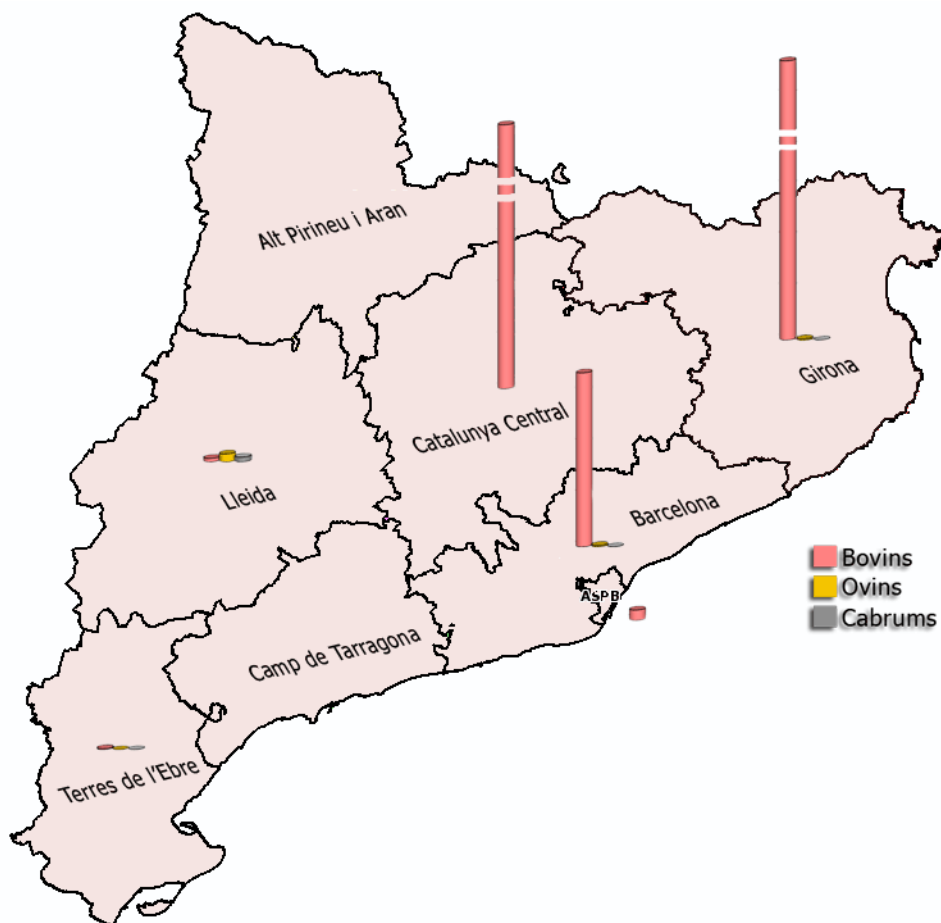
	Sacrifici normal	Sacrifici d'urgència	Animals de ramats positius a <i>scrapie</i>	Animals sacrificats amb signes clínics <i>ante mortem</i>	Total	Animals positius
Oví >18 m	216	0	0	0	216	1
Cabrum >18 m	101	0	0	0	101	0
Total	317	0	0	0	317	1

2.2. Bovins analitzats. Representació gràfica per edats



2.3. Mostres recollides per servei regional i espècie

Servei regional	Boví		Oví		Cabrum	
	Mostres	%	Mostres	%	Mostres	%
Alt Pirineu i Aran	0	0	0	0	0	0
ASPB	207	1,3%	0	0	0	0
Barcelona	3.392	20,5%	27	12,5%	2	2%
Camp de Tarragona	0	0	0	0	0	0
Catalunya Central	5.146	31,2%	0	0	0	0
Girona	7679	46,5%	31	14,3%	2	2%
Lleida	70	0,4%	157	72,7%	94	93%
Terres de l'Ebre	21	0,1%	1	0,5%	3	3%
Total	16.515		216		101	



2.4. Mostres recollides segons l'origen dels bovins

País	Mostres	%
Espanya	15.437	93,47%
França	546	3,31%
Alemanya	253	1,53%
Holanda	77	0,47%
No disponible	72	0,44%
Suïssa	52	0,32%
Itàlia	47	0,28%
Portugal	7	0,04%
Dinamarca	5	0,03%
República Txeca	4	0,02%
Andorra	3	0,02%
Àustria	2	0,01%
Bèlgica	2	0,01%
Bulgària	2	0,01%
Hongria	2	0,01%
Romania	2	0,01%
Lituània	1	0,01%
Polònia	1	0,01%
Total	16.515	

2.5. Mostres recollides segons la raça i el sexe dels remugants

	Raça i sexe dels bovins analitzats		
	Masclle	Femella	Total
Frisona	83	12.632	12.715
Creuada	62	1.298	1.360
Bruna dels Pirineus	53	1.100	1.153
Xarolesa	63	201	264
Altres races	28	204	232
Llemosina	68	156	224
Lídia	118	64	182
Bruna Alpina	3	142	145
Rossa d'Aquitània	23	75	98
<i>Fleckvieh</i>	2	39	41
<i>Holstein</i>	0	37	37
Pirinenca	3	31	34
Asturiana	1	9	10
Retinta	0	9	9
Rossa Gallega	0	6	6
Alpina	1	3	4
Avilesa-negra ibèrica	0	1	1
Total	508	16.007	16.515

	Raça i sexe dels ovins analitzats		
	Masclle	Femella	Total
Creuada	0	11	11
Sense referències	0	205	205
Total	0	216	216

	Raça i sexe dels caprins analitzats			
	Masclle	Femella	Sense referències	Total
Creuada	0	87	0	87
Sense referències	1	4	9	14
Total	1	91	9	101

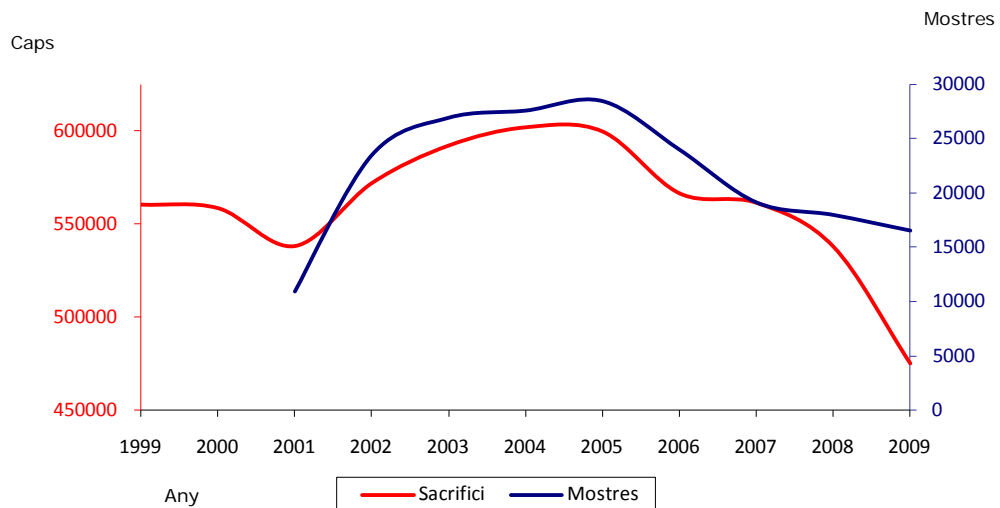
3. Evolució. Anys 2001-2009

3.1. Evolució del nombre de bovins positius a EEB. Període 2001-2009

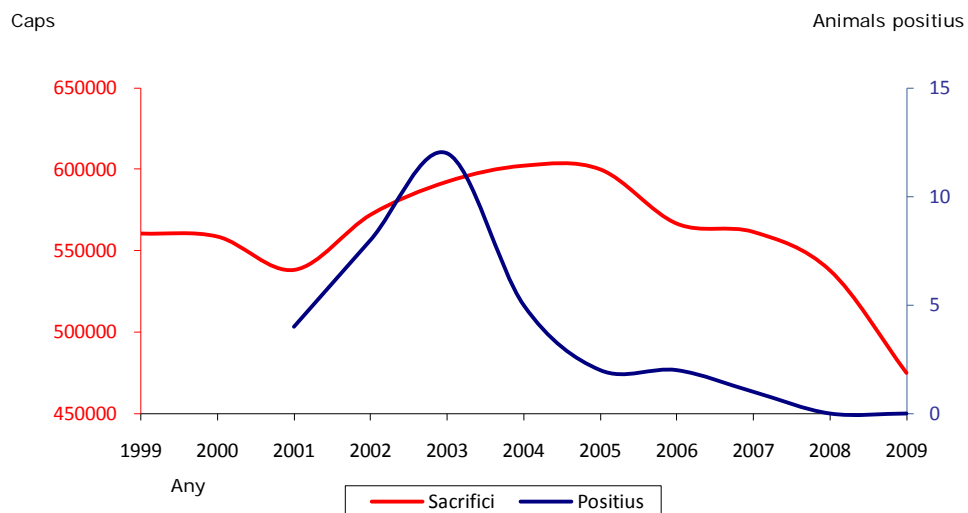
2001	Detectats a Catalunya	Escorxador	4	5	6	61
		Explotació	1			
	Detectats en altres CCAA			1		
2002	Detectats a Catalunya	Escorxador	8	11	11	
		Explotació	3			
	Detectats en altres CCAA			0		
2003	Detectats a Catalunya	Escorxador	12	17	19	
		Explotació	5			
	Detectats en altres CCAA			2		
2004	Detectats a Catalunya	Escorxador	5	10	10	
		Explotació	5			
	Detectats en altres CCAA			0		
2005	Detectats a Catalunya	Escorxador	2	7	7	
		Explotació	5			
	Detectats en altres CCAA			0		
2006	Detectats a Catalunya	Escorxador	2	6	6	
		Explotació	4			
	Detectats en altres CCAA			0		
2007	Detectats a Catalunya	Escorxador	1	1	1	
		Explotació	0			
	Detectats en altres CCAA			0		
2008	Detectats a Catalunya	Escorxador	0	0	1	
		Explotació	1			
	Detectats en altres CCAA			0		
2009	Detectats a Catalunya	Escorxador	0	0	0	
		Explotació	0			
	Detectats en altres CCAA			0		

3.2. Evolució comparativa

3.2.1. Sacrifici de bovins i mostres recollides a escorxador



3.2.2. Sacrifici de bovins i positius a EEB trobats a escorxador



3.3. Evolució del nombre d'ovins positius a tremolor ovina. Període 2002-2009

2002	Detectats a Catalunya	Escorxador	2	2	2
		Explotació	0		
	Detectats en altres CCAA			0	
2003	Detectats a Catalunya	Escorxador	0	0	0
		Explotació	0		
	Detectats en altres CCAA			0	
2004	Detectats a Catalunya	Escorxador	0	0	0
		Explotació	0		
	Detectats en altres CCAA			0	
2005	Detectats a Catalunya	Escorxador	0	0	0
		Explotació	0		
	Detectats en altres CCAA			0	
2006	Detectats a Catalunya	Escorxador	2	2	2
		Explotació	0		
	Detectats en altres CCAA			0	
2007	Detectats a Catalunya	Escorxador	3	3	3
		Explotació	0		
	Detectats en altres CCAA			0	
2008	Detectats a Catalunya	Escorxador	0	0	0
		Explotació	0		
	Detectats en altres CCAA			0	
2009	Detectats a Catalunya	Escorxador	1	0	1
		Explotació	0		
	Detectats en altres CCAA				

8

3.4. Evolució del nombre de caprins positius a EEB trobats a escorxador. Període 2005-2009

En tot el període avaluat no hi ha hagut cap cas de transmissió de l'EEB a l'espècie caprina.